



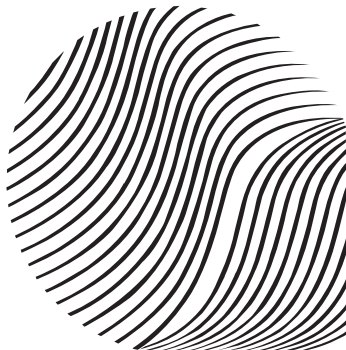
SOCIAL RESPONSIBILITY REPORT 2016

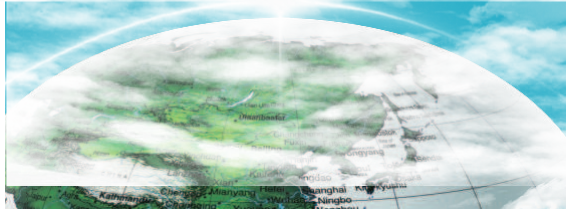
山西振东健康产业集团有限公司
2016年度企业社会责任报告



山西振东健康产业集团有限公司 | 地址：山西长治振东科技园山西振东实业集团有限公司
SHANXI ZHENDONG HEALTH INDUSTRY GROUP | 电话：0355-6060088 邮箱：zjg@ztdj.com

诚信阳光 / 创新日上





SHANXI ZHENDONG HEALTH INDUSTRY GROUP

山西振东健康□□集团□有限公司
2016年度企业社会责任报告



□告□明

本报告为山西振东健康产业集团有限公司发布的第二份企业社会责任报告,本报告为年度报告。

□告□容摘要 和主旨

本报告向公司的利益相关者披露山西振东健康产业集团有限公司2016年度在公司治理、生产经营、节能环保、员工关怀、社会公益等方面的社会责任实践活动,以此增进与各利益相关者的理解和沟通,帮助利益相关者更深入地了解公司对其期望与利益的回应和反馈。

□告□□范□ 和□□范□

组织范围

山西振东健康产业集团有限公司及其下属公司、关联公司,为便于表述,报告表述中所使用的“振东”“振东集团”“公司”“我们”均指振东健康产业集团有限公司。

时间范围

2016年1月1日至2016年12月31日。

为反映事件的连续性,该期间前后的事件和未来的战略、计划、目标等也有所涉及。

□告□据□源

本报告中的部分财务数据来自《山西振东健康产业集团有限公司2016年度财务报表》(截至2016年12月31日,年度财务报表已经勤信会计师事务所审计)与《山西振东制药股份有限公司2016年度财务报表》(截至2016年12月31日,年度财务报表已经中瑞岳华会计师事务所审计),其它数据主要来源于山西振东健康产业集团有限公司相关部门及其分支机构统计数据。

□告□可靠性保□

本报告披露的所有内容和数据,已经山西振东健康产业集团有限公司董事会审议通过。

□告□考□准

《可持续发展报告指南》(G4)

《中国企业社会责任报告编写指南》(CASS-CSR2.0)

□告□取方式

本报告分别以中文和英文编制,其中英文版本为中文报告的核心摘要版,在对中英文文本的理解上发生歧义时,请以中文文本为准。

本报告有印刷版和电子版两种规格,其中电子版以PDF格式登载在振东健康产业集团网站首页(www.zdfj.com),登录公司网站,也有助于您进一步了解公司在企业社会责任方面的更多理念和措施。

□系我□

通讯地址:047100 山西长治振东科技园

联系电话:0355-8096028

电子邮箱: bgs@zdfj.com

免费客户服务热线: 400-8830-188

SOCIAL RESPONSIBILITY REPORT 2016

P01-12	P13-26	P27-42	P43-56	P57-70	P71-84	P85-100	P101-117
前言	治理机制	公口健康	携手合作	碧水口天	春口化雨	健康惠民	附表后口
总裁致辞 公司概况 企业文化 治理结构	战略/分析 内部/治理 外部/治理 伦理/诚信	研发/创新 质量/保障 优质/服务	产业/链/布局 产/学/研/平台 走/向/国际	降/本/增/效 污/染/物/减/排 环/境/治/理 环/保/创/新	以/人/为/本 科/学/育/人 细/处/关/爱	扶/危/济/困 精/准/扶/贫 播/种/未/来	关键绩效数据表 公司主要荣誉表 指/标/索/引 意/见/反/馈

ZHENDONG GROUP

前言

总裁致辞

MESSAGE FROM THE CHAIRMAN

公司概况

CORPORATION INTRODUCTION

企业文化

CORPORATE CULTURE

治理结构

GOVERNANCE STRUCTURE

MESSAGE

FROM THE CHAIRMAN

□ 我致词 □



振东将在中药国际化征程中，以一贯而坚定的主动性承担社会责任，与利益相关者共进共贏！

中医以其辨证施治、防病基于治病的理念，正在越来越多地受到国际社会的关注与认可，在以西药为主的国际医药市场中，中药尤其是中药制剂渐渐崭露头角，并以其区别于西药的独特药理理念和治法机制而释放出无尽潜力。

二零一六

2016年，世界经济复苏缓慢，投资与消费增长乏力，经济结构的原有平衡发生变化，由经济失衡所带来的逆全球化动向、地缘政治冲突等给发展中的中国经济带来新的挑战与机遇，中国已经把“构建开放型经济新体制”作为基本国策，参与全球治理体系中来。然而，中国作为世界第二大经济体，经济增长也在放缓，经济面临着转型调整期，随着人口红利逐渐消失，劳动密集型产业的比较优势逐渐丧失，失业人口不断增加，中国制造必须走上创新驱动的内涵式增长道路，中国企业的可持续发展将有助于以科技创新为支撑的优质产品在全球供应链体系中的核心位置，中国企业对国内国际经济、社会、环境的影响也将持续增强。

2016年，是中国“十三五”计划开局之年，也是振东的“突破年”，这是继2015年之后的又一个医药政策年，国家出台的一系列新政对医药企业的压力不断加大，医药行业的管控和标准化程度要求进一步提高，应对新形势，振东围绕“管理机制、提质增效、竞争实力、转型升级、团队建设、模式创新、素质提升”七个方面实现新突破，全力应对医药行业政策变化所带来的各种挑战，取得了突破性的成绩和效果。

2016年，公司实施了股权激励计划，对70名核心人员授予了奖励，通过股权激励，让核心员工参与管理决策，与企业共同成长。振东制药股份公司承担了国家连翘、苦参、党参、黄芪、远志、柴胡、山楂、酸枣仁、款冬花、白土苓10个大品种的标准制定工作，这将全面提升山西乃至全国的中药产品质量，引领中药产业整体提质增效；复方苦参注射液大品种升级，注射液剂型产业化列入国家重点技改项目；国家工信部重点项目之一的连翘产业化被评为“工业转型升级的标杆项目”；秦岚制药的对氨基水杨酸钠成为国家重点生产品种，与哈药平分全国市场；98个低仿药、113个基药品种通过直接批发获得准入资格；这标志着振东的研发能力已达到国内领先水平。

2016年，最大的突破是中药国际化初露峥嵘，振东与国外合作的科研项目开花结果，科技研发实现由“仿制”、“二次开发”到“创新”的跨越式发展，与振东合作的意大利罗德德美企业在著名学术期刊《肿瘤靶标》发表了复方苦参注射液抗癌机制的最新研究成果，表明中药在肿瘤治疗领域取得了突破。

二零一七

振东已将2017年确定为“拓展年”，在产品营销的基础上，更注重文化营销，持续推进中药国际化进程。

振东已将2017年确定为“拓展年”，各项工作全面拓展——观念上开放超前上拓展；文化上融入人心上拓展；组织上精细敏捷上拓展；人才上向高精专业上拓展；生产向集约集束上拓展；营销向引领专项上拓展；科研向深耕合作上拓展；经费向优质高效上拓展；管理向创新驱动上拓展；品牌向大众社会上拓展。

所有工作着眼于快、着眼于远、着眼于变、着眼于新、着眼于进，在产品营销的基础上，更要注重文化营销，持续推进中药国际化进程。

在企业发展的同时，2016年，振东继续将中草药种植作为“精准扶贫”项目，对平顺县12个乡镇、78个贫困村、6490户贫困户、17868人进行了对接帮扶，并制定了“一户一策、精准到户”的帮扶措施，对地区经济和社会稳定产生了良好的带动与辐射效应。

在“与民同富、与家同兴、与国同强”核心价值观引领下，振东五大文化之一的责任文化正在企业实践中不断扩展、升华，并凝练为企业各项工作的指引，对员工负责，振东不仅为员工提供具有竞争力的工作报酬和满足员工追求工作生活平衡的工作条件，振东商学院还基于企业平台为国家发展和社会进步储备和开发人力资源；对患者负责，振东以“丝缕求细、点滴求精”的质量管理理念致力于集团旗下各类产品的精细制造与服务，除振东制药股份公司完成国家GMP认证之外，2016年，振东仁和健康科技公司通过国家GMP认证，产品通过QS认证，蛋白质通过国际HACCP认证；对社会负责，振东始终将扶贫济困与业务工作同步开展，除“精准扶贫”项目外，一年一度的制度化项目“扶贫济困日”“冬助日”“中华仁爱天使”已成为振东的标志性活动；对自然环境负责，振东持续投资环保项目，改进制造工艺，通过节能减排走向可持续发展之路。

振东将在中药国际化征程中，以一贯而坚定的主动性承担社会责任，与利益相关者共进共贏！



董事长：

CORPORATION

INTRODUCTION

公司概况

518041.31 万元

2016 年营业收入

3.5 亿元

上缴税额

山西振东健康产业集团有限公司

山西振东健康产业集团有限公司位于山西省长治县光明南路振东科技园，是山西最早进入全国 500 强的非资源型民营企业。公司先后荣获了国家技术创新示范企业、国家专利试点单位、国家知识产权优势企业、中药现代化科技产业基地建设先进单位、中国医药工业百强企业、两化融合全国贯标试点单位等荣誉称号；承担了国家科技支撑计划、863 项目等国家重大科技项目 14 项；拥有中医药行业国家唯一的国际合作科研中心、国家博士后科研工作站，现拥有员工 5000 余名，其中高级职称和博士、硕士学位的高端人才 230 余名，国家“千人计划”人才 2 名，山西省“百人计划”人才 3 名，引进国内外顶级医药科学家 13 名，员工结构见下表。2016 年营业收入 518041.31 万元，上缴税额 3.5 亿元，相当于每天缴税约 100 万元。

230 名 高级职称和博士、硕士学位的高端人才

2 名 国家“千人计划”人才

3 名 山西省“百人计划”人才

13 名 国内外顶级医药科学家

振东健康产业集团员工结构

类别	雇佣方式		性别		来源地区	
	正式	非正式	男性	女性	本省	外省
人数	5437	0	3386	2051	4327	1110



下的振东制药股份有限公司是山西省首家创业板上市公司，下辖振东、泰康、安特、开元、康远五个药品公司，北京药物研究院、中药材开发公司、医药贸易公司等 32 个子公司，五和健康科技公司、振东家庭健康护理用品公司、神农中医药文化园是集团倾力培育的新兴产业，是振东健康产业链的重要组成部分。

山西振东制药股份有限公司

山西振东制药股份有限公司是集种植、研发、生产、销售为一体的大型股份制企业，连续多年被认定为国家高新技术企业。现有 12 个子公司，总资产 66.75 亿元。现有生产线 65 条，生产大小容量注射剂、冻干粉针、片剂、胶囊剂、颗粒剂、丸剂、原料药等 11 大剂型，600 个品规，通过国家药监局数据库检查，公司拥有的药品品种数量在全国排名第 20 位。主导产品岩舒注射液是其独家品种，也是中药保护品种，具有抑制肿瘤、联合放疗增效减毒、止痛止血等功效，在抗肿瘤中药注射剂中占有重要地位。2003 年 5 月被国家科技部确定为治疗非典 8 种专用药之一，并被列入国家 863 火炬计划。

联注射液等拳头产品。“岩舒”是中国著名商标，“岩列舒”是山西省著名商标，“岩舒”复方岩舒注射液是享有自主知识产权的独家专利、国家中药保护品种，曾获“肿瘤疾病类中药十强”“百姓放心药”。

开元制药

开元制药集传统工艺与现代科技为一体，是山西省高新技术企业，可生产丸剂（蜜丸、水丸、水蜜丸、浓缩丸）和片剂、胶囊剂、散剂、颗粒剂 5 个剂型，21 个系列，87 个品种中成药，“芪蛭通络胶囊、扶正固本颗粒、参柏舒心胶囊”属全国独家品种；有“舒肝健胃丸、婴儿健脾散、银翘解毒胶囊”等十余个优势产品。公司拥有专利 20 项，“太行山”商标是山西省著名商标。

泰盛制药

泰盛制药是振东制药股份公司的全资子公司，国家高新技术企业。公司建有7个车间、14条生产线，全部通过新版GMP认证，其中冻干粉针为国内最大、技术最优的冻干粉针生产线。公司拥有国家药品注册批文241个，药品类别主要涉及抗生霉素类、心脑血管类、抗肿瘤类、维生素类等，可生产原料药、大容量注射剂、小容量注射剂、粉针剂、冻干粉针剂、片剂、硬胶囊剂、颗粒剂、干混悬剂、软胶囊剂、精神药品等多个剂型。公司拥有自主知识产权6项，发明专利6项，外观专利10项，自主研发的中药保护品种“黄芪总皂苷氯化钠注射液”属国内首创，其拳头产品“鲜血注射液”“冠心宁注射液”属国家中药保护品种。

安特制药

安特制药是高新技术企业，省级企业技术中心，具有胶囊剂、片剂、颗粒剂、凝胶剂、溶液剂、小容量注射剂及原料药等23条产品生产线，拥有国家药品注册批文202个，安特制药以“消化道药品”为主，涉及心脏、神经、外用、中药五大产品系列，安特制药的“巴柳氮钠片”填补了国内溃疡性结肠炎药领域的空白，被列入国家重点火炬计划项目；“红花注射液”产销量全国第一。

康远制药

康远制药是国内最大的钙剂药品生产企业之一，现有两个生产基地，配有国内最先进的制粒、干燥、混合、压片、包装等片剂、硬胶囊剂、颗粒剂及软胶囊剂生产线，均已通过BFDA组织的GMP认证。康远制药还有多家直属控股的制药公司及医药贸易公司，现有的两个直属研发公司，每年投入数千万元用于新产品的研究和开发，创新药物正源源不断地推向市场。

北京药物研究院

北京药物研究院是振东制药股份公司全资控股的新药研发机构，主要致力于抗肿瘤药物、防治心脑血管疾病药物、抗感染类药物的研发，被认定为“高新技术企业”和“科技研发机构”，研究院由国家“千人计划”科学

家担任研究院院长，目前拥有药物研发领域知名专家、海归学者等各类专业人才86名，其中博士11人、硕士30人，组成了具有较高层次和水平、人才结构合理、专业性和技术能力很强的研发队伍，并拥有国际先进的各类仪器及设备。目前研究院下设中药所、化药所、制剂所、医学所，并与国家药典委员会、美国沃特世公司共建开放实验室，开展各类研发项目130多项，承担国家、省、市研发课题30多项。

振东家庭健康护理用品公司

振东家庭健康护理用品公司定位为纯中药萃取的全新健康护理系列产品提供者，产品涵盖足部护理系列，成人护理系列，儿童护理系列，家庭洗护系列等，2012年将营销管理总部迁至北京，全力打造“振东健康”品牌。

五和健康科技公司

五和健康科技公司是集团公司全资子公司，年产值达亿元，拥有现代化厂房2万余平方米，配备有国际最先进的检测、检验设备和全自动生产流水线，采用全封闭式生产流程和严格的质量监控体系。目前已通过国际HACCP体系认证，国家QS认证及有机小农认证。公司本着“随药随控、呵护健康”的发展目标，生产各类食疗性粮、粥、汤、茶等各种绿色健康功能食品，满足人类饮食结构从“营养”向“保健”转变的时尚要求。

振东以五大产业为依托，致力于将企业的可持续发展与回馈社会、服务社会同步。2016年，北京长治企业商会成立，振东集团总数字安平当选为理事长，为京晋两地企业之间的合作发展和互通有无提供了新的服务平台；同时，继续在精准扶贫、公益慈善等方面进行持续投入和深度开发，主动履行社会责任已成为振东从成立之日起由小做大、由浅入深、由点到面不断发展壮大的另一项经营事业。



CORPORATE CULTURE

企业文化



振东”之“东”，源于公司总裁李安平的家乡“东和村。”振东”寓意振兴家乡、振兴东方、屹立世界。因此，振东是我们的目标，也是我们的责任。

公司徽标由抽象的喷薄而出的太阳和弧线的山峰组成，蕴含着振东如初升红日，从太行山脊内升起，充满无限生机和广阔的发展空间，太阳即大山相互关联的图形语言阐释了振东名称“振兴东方”之意，即日出东方，其道大光。

整个徽标图案坚实饱满，为山峦紫罗兰色，象征祥瑞之地其气势磅礴，由金黄色渐变形成红色，有强烈的向上感，象征阳光之意，即日出东方，其道大光。

振东主要产品品牌



埃勿忧[®] 安的克威[®] 和韵清[®] 昆柏[®] 雷乐通[®]
去艾乐[®] 舒利尔[®] 欣得新[®] 朗迪[®] 岩列舒[®]



振东使命
服务社会 奉献人民 开发产业 富强国家



振东愿景
创建最具竞争力的民族健康产业知名品牌



振东战略
以健康为己任，以品牌为核心，以成本为优势，以国内、国际两大市场为目标，持续整合与优化医药、保健健康产业链资源，成为医药健康产业领先企业。



振东价值观
与民同富 与家同兴 与国同强

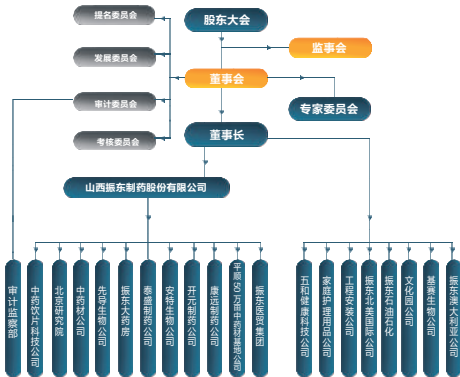
与民同富 企业乃民众之企业，振东不唯着眼于追求自身利益最大化，而且提倡重员工利益，与员工同荣；以带动当地民众致富为己任，以实现与大众共同富裕为最终目标。

与家同兴 家指员工之家，又指合作伙伴之家，企业是员工之企业，员工是家庭之成员，家庭是成员发展，企业是员工发展，合作伙伴的大力支持是企业发展的必要条件，诚信交往，相互支撑，对合作伙伴负责是企业的责任。

与国同强 企业乃社会之企业，国家之企业，开发产业，富强国家，以业报国，立志振兴东方，与祖国同兴、同荣、同强是振东价值的最终体现。

GOVERNANCE STRUCTURE

治理结构



公司建有股东大会、董事会及其下属专业委员会、监事会、经营管理层等决策、监督和经营管理机构，并制定了相应的议事规则及工作细则，明确其职权范围和运行机制，建立、健全了法人治理结构。

公司实行董事会领导下的总裁负责制，总裁由董事会聘任或解聘，对董事会负责，有关公司未来发展的大政方针、战略规划及风险管理决策由董事会讨论表决，在董事会决策事项下的具体经营管理由总裁及其领导下的经营管理层负责，监事会由股东代表和员工代表构成，对公司经营管理过程和管理人员进行行为监督检查。法人治理结构是振东持续取得经济、社会和环境绩效的组织保障，也是主导和推动振东主动进行社会责任报告的最高机构。

2016 TEN EVENTS

振东2016年十件大事

2016年1月

振东承担了十个中药材品种标准化建设的国家项目。



2016年5月

在平顺等贫困县开展产业精准扶贫工作。



2016年9月

“苜舒”在澳洲学术成果轰动西方医学界。



2016年10月

振东美国国际公司成立。



2016年12月

五和科技通过 HACCP 国际认证。



2016年2月

首次对核心员工进行股权激励。



2016年5月

振东被列入工信部“两化融合试点企业”。



2016年9月

振东中药饮片科技开发公司成立。



2016年10月

振东盛铭投资公司成立。



2016年11月

五和“和韵清”系列食品荣膺国际农产品博览会金奖。



MECHANISMS

治理机制

战略分析
内部治理
外部治理
伦理诚信

STRATEGIC ANALYSIS
INTERNAL GOVERNANCE
EXTERNAL GOVERNANCE
ETHICAL CREDIBILITY

STRATEGIC ANALYSIS

战略分析



振东可持续发展战略规划

短期目标
2020年

实现产业发展与社会责任的同步国际化，成为中药国际化领先企业和具有全球社会责任视野的企业。

中期目标
2025年

实现社会责任与企业可持续发展战略的深度融合，成为受国际社会尊敬的企业公民。

长期
愿景

将社会责任融入企业可持续发展战略实践中，成为守护全球人类身心健康的领先企业公民。

振东可持续发展战略实施规划

2018

任务

- 将社会责任实践活动由点到面逐步形成特色，将社会责任视野由国内延伸向国外，与公司的中药国际化战略相匹配。
- 进一步加强产品质量安全、环保管理制度建设。
- 建立、健全企业社会责任指标体系。
- 继续完善利益相关方沟通机制。
- 持续回馈社会、热心公益，完善企业社会责任长效机制。

措施

- 强化企业社会责任工作委员会的工作职责，制定企业未来 5-10 年的可持续发展战略规划。
- 建立药品不良反应监测机制和应急预案，完善环保监测、检查制度。
- 细化企业社会责任报告工作组的工作分工，对照标准建立指标体系和负责制度。
- 开展有关企业社会责任的专题培训。
- 加强与利益相关者的沟通。
- 完善企业慈善公益事业计划和制度。

2020

任务

- 不断完善公司治理机制，将经济、环境、社会责任战略管理体系纳入中药国际化轨道。
- 强化产品研发与创新，加强中药标本兼治的药剂研究和健康食品、家庭护理用品的健康养护功能研发，持续强化企业可持续发展科研团队的建设。
- 推进清洁生产，节能减排，倡导并实践绿色办公理念，逐步引入绿色供应链管理理念。
- 将公益事业纳入可持续发展战略体系，逐步形成可持续发展战略的长效机制。

措施

- 将业务工作与社会责任工作有机融合，完善各部门履行社会责任内控标准。
- 加强对科学研究和技术创新的激励机制建设。
- 开展有针对性的有关企业社会责任和企业可持续发展的培训工作。
- 强化绿色、健康理念，清洁生产、节能降耗、绿色办公、勤俭节约的理念，强化对节能减排研发与工艺改进的激励机制。
- 通过政策和制度建设引导并促使各子公司和供应商树立企业社会责任理念，逐步形成绿色供应链。
- 将企业慈善公益事业与企业可持续发展战略融为一体。



2023

任务

- 在公司治理框架下，建立起清晰、明确的可持续发展战略，将社会责任工作融入其中。
- 实现产品更新换代的制度化，并持续监控和研究药品及其它产品的质量安全性，逐步提高中药及其相关产品在国际上的竞争力。
- 强化环保工作，持续推进清洁生产 and 节能降耗，研发环保攻关项目。
- 推动可持续发展战略的协同实施。

措施

- 全面推进履行社会责任内控标准的建设和实施。
- 国际合作和自主研发相结合，不断推陈出新产品。
- 持续强化药品质量安全监测和预警机制。
- 开展有关企业可持续发展战略专题培训。

2025

任务

- 系统推进可持续发展战略的实施和监控。
- 建立标准化的企业可持续发展战略管理与监督管理体系，实现此项工作的制度化和日常化。
- 建立应对气候变化和改善人类生存环境战略规划。

措施

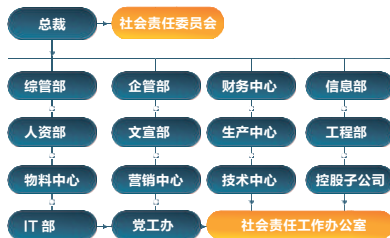
- 与利益相关者持续沟通，全面部署和实施企业可持续发展战略中的工作内容。
- 完善可持续发展战略管理与监督的内控标准，实施标准化管理。
- 持续查漏补缺，就经济、环境、社会责任相关主题强化管理。

INTERNAL GOVERNANCE

内部治理

振东设有总裁直接负责的企业社会责任委员会，委员会下设社会责任工作办公室，由公司党工办负责，具体工作由党工办专职人员和各部门及子公司相应部门兼职人员负责，党工办设有社会责任专员岗位，定编 1 人，负责对企业履行社会责任工作的组织和与各业务部门的沟通与协调；其余各部门和子公司分别设有社会责任联络员岗位，由本单位综合办公室 1 名人员兼任，负责企业履行社会责任工作中与本单位相关的具体事宜的组织和协调等。

振东企业社会责任组织体系



在公司治理结构框架下，在有关经济、环境、社会议题决策中，既实行对具体决策事项的归口管理，也具有对具体决策过程的监督和风险控制机制，表现在公司治理的内部治理方面，除了最高治理机构在结构设计上具有稳健有效的制衡机制外，在管理实践当中，振东具有特色鲜明的企业经营管理理念和方法以及对高管和其他员工的激励约束机制，保证公司经营、环境和社会绩效的稳步提高。

“进二停一”的发展规则

在振东二十多年的发展历程中，一直遵循一个规则：“进二停一”，即“发展二年，停顿一年”。这是振东在经济、环境和社会绩效方面稳健经营、持续提高的管理基础，大自然春生夏长、秋收冬藏，有进有退、有张有弛，在速度为王的时代发展背景下，振东始终遵守着“进二停一”不变的发展节奏，正是深谙这一自然之道，在停下来的那一年中，集中解决发展的二年中积累下来的和暴露出来的问题，使振东能够以仅仅二十多年的发展历史，不断突破管理中千头万绪的问题，总结出企业管理的诸多理念和方法，为企业在变幻莫测的不确定环境中有效规避风险，扎实推进各项工作，取得各方面绩效提供了内部的制度保障。



经营人员的民主生活会议制度

为使公司经营人员在管理决策中充分发挥作用，突破个人局限，振东独创了类似批评与自我批评形式的民主生活会议制度，包括振东所有高管和普通员工在内的所有振东人都需参加民主生活会。在高管人员民主生活会上，所有人员都需对以往的工作表现进行自评，并接受他评和主领导点评，且对人的评价以找差距、提不足、暴露缺点为要。这种形式经过振东多年来的制度化实践，已成为对人员思想和灵魂进行检阅的圣徒洗礼式活动。一些高管人员受过、怒过、愤而辞职过，但所有坚持过来的人员，都对这一制度给予自己的胎胎换骨式改变给予极高评价。这一制度的实施使振东形成了益为监督、民主清明、高效负责的管理氛围，有效避免了因个人局限所带来的决策风险。

商学院人才培养模式

人才是企业绩效的根本保障，振东高度重视人才培养，创新人才培养方式，独创了双学院人才培养模式。振东在企业行政组织之外，创办了振东商学院，采用全员行政建制加学院建制，公司全员既是振东的管理人员和员工，也是商学院的师生，总裁是院长，管理中层老师，员工是学生，根据职能分工，划分不同的系（知行行政系、财务系、营销系等），并分设教研室，建立了“1+2”导师带培制、“2+2”全员培训制、内部职称制、轮讲轮训制等人才培养的长效机制。振东商学院现有内部导师156人，外聘教授20人，同时，不断加大人才引进力度，打造了“百名研究生创业科技园”，成立了振东制研究生教育创新中心，中心的成立既解决了研究生教育理论和实践脱节的矛盾，又为企业和学校提供了一个知识共享、技术共享、人才共享的平台。商学院人才培养模式通过对员工的激励和约束，为公司源源不断地培养出高质量人才，成为公司绩效的源泉。

“责任观”思想引导教育

振东重视对青年员工的培养和开发，形成了以青年人为主的人员结构，新生代员工具有区别于上一代人的独立意识和开拓意识，同时也具有独生子女政策条件下所形成的责任意识不强、社会参与意识淡薄特征。为使青年员工树立职场中的责任意识和社会参与意识，以负责任的心态和利他思想服务于企业的可持续发展，在振东的培训计划中，旨在培育和强化责任观的企业社会责任专项培训内容；新员工入职之后，要求其参与公司一年一度的扶贫济困活动，在现场感受企业的社会责任和自我的责任；公司在年度表彰中专设履行社会责任方面的最具爱心奖和最具责任感奖。2016年度表彰大会新设立“振东工匠”表彰，奖励了11名最具责任心的“振东工匠”。

EXTERNAL GOVERNANCE

GOVERNANCE

外部治理

根据利益相关者对企业的影响力和企业对利益相关者的责任评估，振东将公司的主要利益相关者按照优先级次序确定为：股东/投资者、员工、客户/消费者、下属企业/下游企业、供应商、社会公众/媒体、政府、行业协会和同行企业。公司通过与所有这些利益相关者保持积极的良性沟通，对他们的利益诉求和治理需求主动进行回应和反馈，共同致力于企业的可持续发展。

以中药国际化经营、碧水蓝天工程和扶危济困、产业扶贫为支撑的振东企业社会责任体系在企业可持续发展战略导向下，已逐步走向深入，成效显著。



构成

股东/投资者

沟通渠道

- 上市公司信息披露
- 电话
- 邮件
- 网站
- 采访

沟通措施

- 公司通过充分的信息披露，完成与投资者和潜在投资者之间的沟通和交流，并将这种沟通交流的成果直接纳入公司治理管理体系。
- 公司证券投资者部负责日常投资者咨询工作，通过电话、电子邮箱、网络及现场接待等多种方式解答投资者的疑问，就公司的经营发展问题与投资者进行充分沟通。
- 做好上市公司日常信息披露工作，完成年度报告、半年度报告、季度报告和日常董事会决议、投资项目及其他重大事项等临时公告的编制和披露，确保投资者公平、及时地获取公司公开信息。
- 邀请投资者以及国内各大投资机构的专业分析师，通过实地实地考察，与公司管理层直接对话进行信息沟通。
- 散户投资者通过电话、邮件、网站等平台反映自身诉求。

员工

- 岗前、职后会
- 例会
- 工会论坛
- 员工座谈会
- 内部刊物《振东视野》等
- 职代会
- 部门例会
- 内部信息平台
- 员工活动
- 企业文化工作
- 调研

- 每天举行班前工作安排部署会，总结班前班后班后。
- 每周六举行例会，向全体员工更新公司一周以来的各项信息，传达各项政策、制度和要求。
- 开展“高管论坛”、“经理论坛”、“员工论坛”等一系列论坛，围绕振东的战略品牌定位、创新、听取员工意见和建议。
- 每周定期出版《振东手机报》，每月定期出版《振东视野》、《振东学术》等一系列企业内刊，为员工与企业以及员工与员工之间的沟通提供了良好的互动平台。
- 建立了公司内部的信息网络平台，兼各成员企业间、部门间和员工间的新闻动态发布、快速查询、查找、办公窗口，内部分享文融为一体。
- 开通了内部微博、微信平台，微博平台设置资料库、经验分享、七规八条、工作专题等版块，微信平台设置振东学院【经济周报】、【文化展厅】、【历史大讲堂】、【中医药文化】、【五和养生堂】、【健康护理馆】、【快乐驿站】等版块，为员工提供知识学习、企业文化学习和工作生活调研交流平台。
- 编写了《走进振东》企业文化手册，为新员工尽快融入振东提供了基本资料。

构成 沟通渠道

客户/消费者

- 建立完善的客户投诉流程及台账
- 建立完善的信息反馈机制
- 养成良好的首问负责制
- 用心交流、用爱服务，思想所感，圆您所愿
- 培训客户

下属企业/下游企业

- 企业走访
- 内控审计
- 企业座谈
- 互相挂职培训

供应商

- 供应商管理制度
- 齐全的供应商档案
- 对供应商的资质评估
- 现场审计

沟通措施

- 设立专门的因客客户投诉渠道：客户投诉专线、客户投诉邮箱等。
- 收到客户投诉后，立即查明产生投诉的原因，并对此进行评估，确定问题的性质和类别，按投诉意见处理程序及时处理。重大客户的投诉要通过经委会讨论，决议后执行，并通知客户。
- 对客户做出答复时，处理意见明确，使用客户易于接受的言辞；所有客户提出的投诉均给予及时答复，并征求对处理结果的意见，记录存档。
- 对客户或消费者以各种方式进行咨询、投诉、建议等，实行首问人员责任制；需要请示研究的问题及时请示领导并在三日内予以答复，确实因客观因素无法按时解决或回复时，说明原因并做出解释；所有的接待处理问题都形成记录，并整理归档。
- 利用每半年一次客户座谈会和一年一次招标座谈会，对客户进行质量、安全、诚信等培训。

- 对新加入振东的下属企业加强与其沟通并提供所需协助。
- 对振东泰盛制药、振东安特制药、振东开元制药等企业与振东制药股份有限公司开展定向挂职、交流和培训。
- 安排个别总监兼任一个子公司的副总，从而有力推进产品质量和市场推广。
- 定期走访下游企业，召开座谈会、新产品发布会、征求下游企业的意见和建议并及时反馈。

- 振东各生产企业均制定了供应商管理程序，建立了严格的供应商资质评估制度，并对供应商进行现场质量审计，从源头上保障产品的质量安全。

构成 沟通渠道

社会公众/媒体

- 精准扶贫
- 学术研讨
- 法定日活动
- 生产工艺改进和节能减排投资
- 参加会议
- 电话邀请
- 专业交流

政府

- 邀请参观
- 汇报交流
- 响应号召

行业协会

- 组建企业协会
- 支持行业协会举办医药行业的研讨活动等
- 积极参与行业协会交流并献计献策

同行

- 交流互访

沟通措施

- 向农户传授中药材种植技术并提供贷款援助，按协议购销，帮助农民脱贫致富。
- 在学术研讨活动中，向患者提供医疗援助和救助。以法定日的形式，给予困难群众帮扶救助。
- 通过生产作业现场改进工艺和进行节能减排投资，按照节能减排减排要求让社会公众享受清洁环境。
- 企业管理人员充分利用出席各种会议、论坛、展览会等机会向社会公众介绍振东并听取各界的意见和建议。
- 经常性邀请媒体记者来公司参观学习，深入了解公司现状，并通过一些相关座谈会、专题活动等，把媒体记者召集起来，为其提供素材，介绍公司情况及产品等。
- 公司全员积极给各类新闻媒体写作、投稿。
- 定期邀请媒体记者来公司对相关人员进行培训。

- 经常性邀请政府相关部门人员来企业调研、指导。
- 做好与政府主管部门的日常工作汇报和交流。
- 积极响应政府号召，支持和协助政府部门开展工作，如引进优秀人才、支持弱势群体、解决居民就业、救助灾区等。

- 由公司主导发起并成立的北京长治企业商会于2016年成立，总裁李安平当选为首任会长。
- 作为行业内负责任的一员，多次支持并赞助行业协会开展有关医药企业履行社会责任的研讨会。
- 公司高层管理人员参加历届晋商大会，与其它晋商一道为本地区的经济、文化发展共谋良策。

- 与同行企业交流互访，竞争合作共赢。

ETHICAL CREDIBILITY

伦理诚信

艰苦创业 / 勤勉经营 / 诚实守信的企业精神

振东崇尚明清晋商艰苦创业、勤勉经营、诚实守信的企业精神，振东创始人李安平先生兼具商业头脑和人文情怀，具有企业家以家国天下为己任的使命感。从创业以来，以“与民同富，与国家同兴，与国同强”的价值观形成了公司超越于利润追求的伦理精神和诚信品格。

李安平提出的“练以勤始，利以义制，名以清修，汇通天下”的新晋商经营理念，既是以明清晋商精神为榜样的自我激励，也是对振东创业二十多年来经营实践的指引和反映。

振东独创的《费用阳光审批条例》，以自律的形式将可能存在于人性中的机会主义倾向置于阳光之下，形成了以伦理约束行为的工作机制。例如，一位销售员要报销本月的餐费和招待费，需在报会后时，通过讲解费用的名目和数额，由振东阳光费用审批小组集体听取审核，确认之后签字认可，而不是直接交给财务或主管审批报销，在阳光透明的讲解和审核环境中，讲解者出于对自身的声誉和诚信的维护，会自然打消机会主义念头。

源于晋商精神的诚信文化始于振东创业之初的石油行业，以产品质量诚信待客，以工作质量脚踏实地。从石油时代到医药时期直到现在的健康产业时期，振东石油时代的“逢十计量日”活动，医药时期的“销毁变色药品”事件，已成为企业发展历史中的经典案例，为一代代振东人学习和传承，已成为振东诚信文化的标志。既是对振东“点滴求精，丝缕求细”的质量管理理念的诠释，更是对振东诚实守信企业品格的说明。

此外，振东在企业社会责任工作中的超大力度投入和从创立之日起延续至今的对社会责任项目的持续推进和扩容，已使企业伦理精神和诚信品格在国家与社会的层面上延伸辐射开来。



PUBLIC

公口健康

研发创新

RESEARCH INNOVATION

质量保障

QUALITY ASSURANCE

优质服务

QUALITY SERVICE

RESEARCH INNOVATION

研发创新

振东主要产品体系图



振东集团研发创新平台

2016年,随着振东北京药物研究院的基本建成,振东集团构建了“北京药物研究院为核心、山西省现代中药工程实验室、总部技术中心为两翼,各公司技术中心为一体”的研发平台,在此平台上整合了海外研发中心、博士后流动站、专家研发网络的相关资源,振东集团正着力打造国际先进、国内领先的中药、化药研发旗舰。

北京药物研究院
为核心

山西省现代中药工程实验室、总部技术中心
为两翼

各公司技术中心
为一体



工程实验室

振东集团技术中心

振东北京药物研究院,致力于抗肿瘤药物、防治心脑血管疾病药物、抗感染类药物等领域的研发,重点围绕“新药研发、产品深度研究、二次开发、仿制药一致性评价、中药标准化、产品国际注册”等开展工作,研究旗下糖中药所、化药所、制剂所、临床所、保健食品所,并与国家药典委员会、美国沃特世公司共建联合开放实验室,开展各类研发项目 130 多项,承担国家、省级研发课题 30 多项。

山西省现代中药工程实验室,是由振东制药股份有限公司和山西中医药大学合作建设的,实验室下设:中药 GAP/GMP 研究中心,道地中药种质资源/基因库,功能食品科学与工程实验室,制剂工程实验室,卫生用品工程实验室,化学 & 生物化学工程实验室,分子中药工程研究中心,道地中药标准研究中心,生态工程实验室,国际合作中心,网络技术及网络资源中心,培训中心,中试中心等部门。

振东集团技术中心,振东集团技术中心下设:科研办、中试车间、实验室及项目组四个部门,承担公司新药研发、新药立项调研、注册申报、基金项目专利申报等六大方面科研工作,以培养研发团队整体的创新能力和技术素养为重点方向,技术中心现有人员 48 人。

振东荣获2016药品研发综合实力100强——链接

2016年9月24日,在2016中国医药研发·创新峰会暨医药企业研发实力百强榜单发布会上公布了《2016年药品研发综合实力排行榜》,振东制药荣登百强榜。

《2016年药品研发综合实力排行榜》跟踪企业2015年药品受理情况、药品批准情况、药品研发投入情况和企业品牌四个方面得分按照比例核算得出总成绩,代表了企业研发实力,振东制药以优异的成绩荣登研发综合实力百强榜,同时,振东制药在《2016中国药品研发品牌排行榜》中荣登第四名。

振东研发创新战略

研发创新思路

多年来，振东健康产业集团一直致力于“创新兴企，科技强企”，振东笃信，市场竞争就是产品竞争，产品竞争就是科技竞争，今天的科技决定明天的发展，只有不断提升科研创新能力，提高技术创新水平，才能推进企业飞速前进，占领市场，赢得未来。

振东按照“生产一代、研发一代、储备一代”的产品研发思路，持续提升技术创新水平，力求使之覆盖原创研发、高端仿制、剂型改造、工艺提升等全系列研发方向。立足集团技术中心，与国内外最顶尖科研院所合作，打造国内国际研发网络，在产品创新、技术创新、工艺创新等方面，不断提升企业核心竞争力及产品的质量保障水平。

研发创新路径

科技创新已渗透到振东的各个产业，创新兴企、科技强企是振东人锐意进取、孜孜不倦的永恒追求，振东正在着力完善科研体系“五化”建设，加大科技创新力度，提升科技支撑能力，助推企业跨越发展。



研发创新制度

振东制定了《科研立项管理办法》《技术攻关管理制度》《目标管理规章》《药品研发项目管理规章》等制度，并先后起草了《研究员资格认定办法》《科研系列申请办法》《科研成果及科研基金项目奖励办法》《研究院论文著作发表及奖励办法》《项目绩效考核办法》，从政策上支持和奖励技术创新。

振东集团研发团队建设

“振东集团作为后发企业，要在市场的夹缝中赢得生机，必须保持高度的危机意识，必须牢牢占据科技的制高点，必须吸纳和培养高科技的人才。”

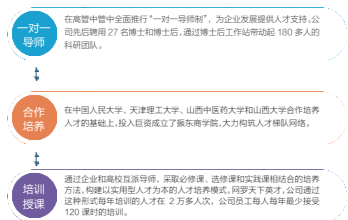
振东认为，人才是企业发展的核心要素，是创新转型的第一资源，是赢得未来的战略支撑。打造一支优秀的创新型科技人才队伍，就需要改进人才培养模式，创新招人、育人、留人模式，改善薪酬激励机制等等。在企业的发展过程中，振东非常注重人才优先，聚焦创新型人才，用好用活人才，提高人才效能。

多渠道拓展研发人才成长路径

为了打造高层次的创业团队和创新体系，振东将人才培养作为企业发展的根本，制定了科学的人才发展战略，多渠道拓展人才成长路径。

一是通过招、引、挖等多种渠道，大力引进高精尖人才、行业优秀人才、海外高科技人才等，积极推进人才队伍建设；二是成立了振东商学院，培养了一大批拥有深厚专业理论知识和专业技术的新药研发学术带头人，形成了多层次、多渠道、多形式的专家人才培养体系；三是通过建立博士后工作站，全面推行“一对一导师制”，为企业发展提供人才支持，形成了系统化的专业人才队伍，成立了专家委员会，为振东的企业发展建立了雄厚的技术人才储备；四是通过企业和高校互派导师，采取必修课、选修课和实践课相结合的培养方法，构建以实用型人才为本的人才培养模式；五是设立优厚待遇留住人才，制定股权激励、学历补助、免费住房、购房补贴、下拨充足的科研经费等一系列的人才激励制度，创造无比优越的工作环境，让人才留人留心。

振东集团经过多年的积累和探索，形成了一套人才培养的成熟模式。



目前，公司已拥有博士级专家人才 120 余名，其中 90% 集中在医药产业，从而使振东药保持在全国同行业的领先地位。

振东集团研发创新投入与产出

振东集团 2013-2016 年研发投入金额及占销售收入的比例

年度	2013		2014		2015		2016	
研发投入	金额(万元)	占比(%)	金额(万元)	占比(%)	金额(万元)	占比(%)	金额(万元)	占比(%)
	5248.95	3.16	6434.56	3.25	7707.36	3.41	11227.40	3.57

振东2016年研发创新业绩

2016 年是振东集团的“突破年”，也是“十三五”开局之年，振东的产品研发与销售也取得丰硕成果。



新的研发、仿制的一致性评价、国际注册、中药标准化等取得重大突破。

2016 年在研项目
161项
有序推进

新申请发明专利
18项
完成

完成新项目申报
86项

新授权发明专利
9项



振东集团的产品资源丰富，产品文号在行业内排名第五，2016 年振东集团本着老药新款、首药特效的原则，进一步拓展了产品种类。

制药新增未生产品种
23个

五和新增品种
26个

中药饮片新增品种
427个

药材种植品种增至
76个

药材收购品种增至
203个



2016 年共获得临床批件 15 个，其中马来酸阿法替尼、苹果酸阿莫曲坦、恶杂鲁胺、色瑞替尼等 3.1 类新药临床批件 10 个，其他仿制的临床批件 5 个。

2016 年共获得临床批件 **15**个



2016 年，振东集团实现了产品的逆势增长。

制药增长 **23%** 中药材增长 **71%**

医贸增长 **45%** 五和增长 **13%**

家护增长 **97%** 工程增长 **65%** 石化增长 **45.7%**

QUALITY ASSURANCE

质量保障



始于设计：质量的基因

振东秉持“质量源于设计”的理念，遵循“药品质量不仅仅是生产出来的，更是设计出来的”的质量口号，正视研发在药品生产和质量控制中的重要作用，将研发视为企业可持续发展的不竭动力，振东不断构建完善的技术创新体系，发挥内外部协同效应，把技术改造做为总工力的重点工作，高效利用各方面有利资源，持续从患者需求出发，力求以科技推动发展，为患者提供优质价廉的国产新药。

振东认为质量管理不是质保部一个部门的事情，而是涵盖了供应链全过程的一项系统工程。振东在产品研发阶段，提出了以质量为导向的设计理念，高度重视标准的研发工作。

振东家护——洗护时代的革命

案例

中国消费者市场的各项调查报告反复提及，消费者最重视的是产品质量问题，尤其随着各种洗护安全事件的接连曝光，“敢用”一词频频出现在大众视野，如洗手液中的三聚氰胺、洗衣液中的荧光漂白剂、沐浴露中的邻苯二甲酸盐、衣物柔顺剂中的氯仿，护发膏中的矽油等。这些产品不仅损害人们的身体健康，而且在每家每户、人们与母婴的第一道关卡中。

振东家护秉承“真健康，呵护人生”的理念，提倡中药的健康，从每个家庭迫切希望健康洗护的需求出发，推出“中药”系列产品，振东家护“中药”系列产品，也不含三聚氰胺、人工色素等有害化学成分，安全、温和无刺激，呵护您家人的健康。



精于采购：质量的源头

选用地道药材

所谓地道药材，又称道地药材，是优质地道药材的专用名词，它是指历史悠久、产地适宜、品种优良、产量宏丰、炮制考究、疗效突出、带有地域特点的药材。在中药材采购中，东诚首选地道药材，以保证产品疗效和质量稳定。

东诚“红花注射液”中的药材“红花”

东诚“红花注射液”中的药材“红花”，来自合作建设的新疆吉木萨尔基地，种植历史超过1500年的新疆红花，品质优良，红花品质主要取决于羟基黄色素A含量高低，其国家标准为1%，而新疆吉木萨尔县出产的“吉木萨尔红花”羟基黄色素A含量高达2.3%，已通过地理标志产品认定。

东诚“六味地黄丸”中的药材“山茱萸”

东诚“六味地黄丸”中的药材“山茱萸”，源自山西阳城县横河，为中国山茱萸使用历史最悠久、历代名医最推崇的产地之一。横河山茱萸以色泽鲜红、个大肉厚、质干油润、药味纯正而著称，其色素含量高，药性品质好。中国药品生物制品检定所、农业部农产品质量监督检测中心全检结果显示：横河山茱萸的马钱苷含量为1.332%，超过国家标准标准的2.2倍，高出陕西、四川、河南、浙江产区山茱萸的含量。

李安平总编出版《山西地道药材》，全书总结了100种山西地道药材的生长习性、栽培技术、采收加工、炮制方法、药理作用、性味归经、功能主治等，是全面记述山西地道药材的学术专著。



选用有效部位

在中药材原料的采购中，东诚优选药材有效部位，保证有效成份的含量。

东诚产品“复方苦参注射液”使用苦参

东诚产品“复方苦参注射液”使用苦参，药性状描述：“根圆柱形，下部常分枝，长10-20cm，直径1-2.5cm，表面棕黄色至灰棕色，有纵皱纹及横长皮孔。栓皮薄，常破裂片卷，剥离处显黄色，根坚硬，断面稍纤维性，黄白色。”长治东诚结合多年使用，检验成果，对苦参性状做了进一步的要求：“根圆柱形，或有分枝分叉，主根下端20cm处直径 \geq 1.2cm，地上残茎小于2cm”，通过用有效部位的筛选，保证了有效成份的含量。

李安平主编的《苦参资源调查、栽培管理、质量标准的研究专著》(中国苦参出版)，为普及推广苦参种植技术、实施规范化标准化种植及产地加工、质量控制等做出了突出贡献。



东诚产品“舒血宁注射液”所用银杏叶

东诚产品“舒血宁注射液”所用银杏叶，除对产地(陕西)要求外，要求所采购的银杏叶为3年左右小叶子，3年左右叶子中黄酮苷类和银杏内酯含量最高，为最佳银杏叶，按干吨计算，总黄酮苷含量应不少于0.41%，银杏内酯应不少于0.26%。

供应商管理

东诚本着“细化管理、严管勤理”理念，甄选和管理供应商，以保证从源头控制质量。

资质认定

东诚根据制定的《物料供应商审查管理规程》《材料采购管理制度》《供应商资质评估制度》和《供应商评价控制程序》对供应商的资质进行评估，供应商必须是合法机构，具备法律法规要求的资质证明，对重要供应商，还对其在履行社会责任方面的行为进行审查和评估，避免其存在对待劳工方面不符合人权的行为，以此对供应商施加影响，督促其遵守供应链责任承诺，努力构建责任供应链。

精挑细选

严格执行《药典》标准采购原料，并对供应商再进行质量保证金审查和现场质量审计，对5%以上的供应商，每年12月份进行下年度供应商招标，日常采购小额物品，根据质量、价格、服务、一线员工操作及培训等指标综合评价，确定3-5家供应商进行比价采购。

制度保障

在采购阶段，东诚建立了完整的生产用原材料质量检验控制体系，包括质量标准、质量检验标准操作规程、检验操作记录等一系列的制度；并由质保部会同物料中心、生产计划部等组成供应商质量体系评估小组，对候选厂商供应的物料取样检测，必须符合法定标准和内控标准，必要时进行小样测试和成品稳定性考察；同时评估小组还设有专人负责供应商的现场考察工作，并完成现场考察综合分析报告书面报告；此外还要对供应商的供货能力、生产及检验设备、人员、质量体系等内容进行评价，所有这些制度和措施，从源头上保障了产品的质量安全。

一场因原材料引起的“质量事故”

案例

一天，东诚总经理李安平在与员工聊天时，听到几起产品的投诉电话，但经初步检验都符合规定，李安平马上拨通了质保部长的电话询问情况，质保部长说产品质量没有问题，是因为生产所用中药材季节不同，所以几批产品的药性略有差异，真正原因是，司李安平不这样认为，他说：“那批药品绝不可能有那么多问题，我看看这批产品还是新鲜货。”

第二天，在自留地“把脉”下，全员在场，看着眼前的药苗，李安平说：“这是100万元的‘断绝’合格药品，但今天就是要把它销毁，因为我们的理想是制造精品药品，不是残品，即使合格也坚决不能出厂。”说时，他大步向前挑了汽油的药，看着熊熊烈火，员工们将大大小小药桶在自己心上。

严于生产：质量的关键

振东产品在历年的抽检、送检中，合格率均为 100%，振东信用等级为 AAA，从未发生过产品质量事故，是山西首家获得“绿色企业”称号的企业。

过程质量标准

振东药品的质量规格及标准严格执行《中华人民共和国药典》的法定技术指标，药品生产依据国家药监局 GMP 标准实施，并且根据不同产品的生产特点，建立了相应的质量保证体系，设有质量保证部，配有专门的质控人员和质保人员，并制定了《质量管理体系》《企业 GMP 自检程序》《生产过程质量控制管理制度》《半成品、成品、水质取样管理制度》《成品放行审核程序》《质保部管理规程》《兽参质量标准》《兽参饮片质量标准》等多种质量保证制度和标准，使振东执行的内控质量标准高于国家质量标准，形成了覆盖原材料采购、产品设计、生产、销售和售后服务各环节的药品供产销一体化的、动态的“大质量管理观”。

振东五和顺利通过国际HACCP认证——链接

2016 年 12 月 8 日-9 日，经过国家质量认证中心专家严格的现场审核，振东五和健康科技公司蛋白组制品顺利通过国际 HACCP 认证。通过国际 HACCP 认证，是振东五和继通过国家 GMP 认证和 QS 认证后，取得的又一成绩，有助于公司强化质量管理、提高质量意识、稳定产品质量。

公司全线通过新版GMP、GSP 认证

振东运用国际、国内领先的现代中药生产新技术、新工艺、新设备，充分利用网络控制技术 and 在线监测技术，实现产品从原材料、中间体到成品的全生产过程的实时控制和反馈，确保生产工艺的稳定性，最大限度地减少人为污染和差错，保证批次之间的产品质量均一，保障药品质量的持续稳定。2015 年，公司全线通过 GMP、GSP 认证。

工艺流程改进

振东致力于分析工艺流程，增加质量控制点，做到了质量控制数字化，工艺流程分级化，实现了产品质量的稳步提升，2016 年长治岩舒合格率比上年提升了 2.6%，太原安特红花合格率比上年提高了 1.8%。

安全生产

振东始终将安全生产视为各项管理工作的重点，以预防和妥善处置作为安全生产管理的核心，制定了《安全管理规程》《安全操作规程》《常用化学灭菌管理规程》《剧毒物品管理规程》等，建立了由分管副总和技术总负责的安全生产预防体系，振东每年都制定并落实系统的员工安全教育培训计划，并将每月 20 日定为“安全质量日”。

产品质量追溯系统

2015 年 10 月，振东新建的中药材溯源体系投入使用，该体系对中药材生产、加工、流通环节中的质量问题，提出完整系统的管理追溯解决方案，制定了质量管理追溯标准，为行业规范化监督管理带来了新的革命。



小乙醇，大文章——案例

在振东泰康中药提取车间，乙醇是唯一大量使用的有机溶剂，作为“鲜血宁”注射液的原料，银杏叶提取物是整个生产链条中的重要环节，而乙醇作为银杏叶的提取媒介，在提取原料大量使用，在每罐提取结束后，药渣中往往还残留有部分含乙醇的药液，在排渣时由于高温造成了药渣中的乙醇大量挥发，这样既造成了安全隐患，又产生了浪费。

对此，泰康车间经过仔细论证和反复实验，决定改进提取工艺，在每罐银杏叶提取结束后，使用纯化水对药渣进行冲洗，收集清洗液，将含乙醇的药液进行浓缩、回收，不仅可以将药渣中残留的有效成分充分提取，乙醇充分回收，同时还可以对药渣进行降湿，减少挥发，最大程度的减少提取过程中有效成分和乙醇的丢失。经统计，技改后每生产一批银杏叶提取物可节省 2.2 吨乙醇，每吨乙醇按 7000 元计，每批可节省并降低直接成本为 15400 元。

从车间安全隐患到降本增效的先驱，乙醇在车间里的角色进行了华丽的转变，这离不开操盘员工在工作中心点点滴的积累。



终于售后：质量的保障

售后服务是企业质量管理的最后一道屏障。振东认为，做好做细售后服务，不是为了保持和提高振东的竞争力，而是为了对顾客负责，对顾客负责是振东经营的底线。因此，振东多年来秉持“利以义制”服务理念，一直致力于改善服务质量，力求为顾客提供优质的全面感知服务质量。

服务制度

振东制定了《销售管理规程》《销售退回和购进退出药品管理规程》《质量投诉管理规程》《质量投诉处理制度》《药品不良反应监测报告管理规程》《质量事故管理规程》《产品召回管理规程》等一系列处理产品售后问题的制度和办法，确保为每位顾客提供从始至终的无忧服务。

顾客投诉处理

销售部与质保部是处理客户投诉的管理部门。销售部负责用户意见处理过程的全部管理工作，并将所有的用户投诉意见转给质保部，由质保部指定专人负责记录，并归入相应产品的质量档案中保存，对所有的用户投诉都及时予以处理和反馈。

质量事故处理

因使用药品造成质量事故的，根据《质量事故管理规程》进行处理，属于药品不良反应的除适用该制度外，还按《药品不良反应报告的规定》予以处理。要求每位学术人员都是监测专员，每日上报不良反应监测报告。事故处理原则坚持三个不放过，即事故原因不查清不放过，事故责任人没受到教育不放过，未制定整改防范措施不放过。

退换货制度

药品作为特殊商品无质量问题不允许退货，若产品在运输途中发生破损，经销商在收到货1个月内将原产品退回，按照《退换货管理规程》办理退换货手续。对于需召回的产品，实施严格的产品召回制度，加强药品安全管理，保障公众用药安全。



QUALITY SERVICE

优质服务

顾客管理理念与制度体系：利以义制

遵守商业道德

一直以来，振东遵守国家法律法规，坚持合法法律规范、商业道德的经营模式，不断完善公司销售管理体系，大力推广“阳光文化”，从制度上杜绝违规行为，保证所有产品都是在公正、公平的环境中进行出售，切实维护消费者的正当权益。

振东顾客管理理念

- **市场观念**：振东以“亲和服务，朋友相待，真诚握手，永远朋友”的服务理念诠释着“利以义制”的市场观。
- **对待客户**：坚持以客户为中心，用心交流，用爱服务，思您所想，圆您所愿，努力为客户创造价值、为客户排忧解难、为客户提供贴心服务。
- **对待消费者**：树立“换位思考、以诚相待、信赖恒久”的观念，切实维护消费者的核心利益。

宣导原则

对我国药品广告中普遍存在的夸大奇词、传播泛滥等问题，振东遵循“真诚握手、永远朋友”的经营理念，所有广告内容和形式严格遵守《中华人民共和国广告法》《中华人民共和国药品管理法》《中华人民共和国药品管理法实施条例》《中华人民共和国反不正当竞争法》《药品广告审查办法》《药品广告审查发布标准》等国家有关法规，尽可能为顾客提供真实、可靠、有效的广告服务。广告一般以学术文献为主，兼有少量媒体广告、路牌广告，并辅以内建的短信平台和内外刊物等。

真诚沟通

为了让更多的消费者了解药品特别是中药产品的相关知识、生产工艺、使用情况,东药按照主要产品类别建立了相关领域的国家级、省级、市级三级专家网络,以学术推广会或学术研讨会、医患互动等形式,向经销商、医院宣传药品的特点、最新基础理论以及临床疗效等方面的研究成果,并通过经销商和医生的学术推广与传播,使患者对药品的使用性、作用机制及其副作用、禁忌人群特征等形成较为全面细致的了解,为患者选择药品提供相对充分的信息支持。

企业营销战略转型：为更好服务顾客

近年来,“解放思想、转变观念、放开胆量”的“转观念”活动在东药得到了积极响应和具体实践,在变中求进的同时,东药的顾客服务模式,从简单的利益关系向合作关系转型,从单纯的产品销售向先进的营销文化、营销品牌、营销服务、营销责任、营销愿景等观念转变。

建立专家引领趋势

在制药行业大变革的时代背景下,医药营销策略必须与时俱进,才能更好地实现营销学术转型。2016年,东药在全国成立肿瘤、心脑血管、消化道、抗感染四大领域专业委员会,近千名顶级专家成为公司特聘顾问,万名专家成为专委会成员,专家网络初见规模,国家级、省级、地区级三级专家网络正在形成,通过企业组织、专家牵头、联合研究的模式,为相应领域专家学者提供了一个很好的交流平台,共同实现药品的临床精准定位及合理化使用,解决产品的循证医学及合理用药问题,对医药企业的产品研发和学术转型起到了示范和引领作用,助推医药行业合规化发展。

截止 2016 年,东药已开展专委会 51 场,其中国家级 2 场,省级专委会 39 场,地市级专委会 10 场,覆盖全国 25 个省、直辖市、9 个地级市,肿瘤科、普外科、中西医结合科、呼吸科、麻醉科、神经内科等 17 个科室,中科院上海生命科学研究所、安徽中医药大学、第二军医大学 3 所医药类高校,聘请专家学者 500 余位,其中院士 2 位,院长 8 位,药学家 3 位,科主任 400 多位。

立体营销模式构建

东药集团建立了以“功能食品、健康产品、医药产品”为主的立体营销模式,应用多角度、多方位、多元化、多方式等一切办法实现差异化营销模式,紧紧围绕客户经销产品、用户推荐产品、消费者使用产品的真实场景,打造“医院、药店、商超、便利店、电商、微商、团购、母婴、日化精品店、五和养生堂”等立体营销体系,精细化服务用户客户。

销售网络优化

经过十几年的发展,东药制药公司营销网络已经完善,形成了“总部营销、七个大区、省级公司、区域市场、基层终端”的五级营销网络,成为行业学习的标杆;集团其他产业相互借势,中药材公司、医药公司、开元公司、五和公司、家护公司开始渠道共享,协同作战,初步完成了 OTC、卖场、特需等渠道的资源整合;品牌运营部、互联网事业部快速组建,电商平台初步形成,线上团队开始发力;30 个省级公司注册完毕,总部管理市场化、省区管理公司化的格局初步形成。



东药销售网络优化的改革立竿见影,资源整合的协同效应逐步显现,多品种销售的良好局面正在形成,2016 年,营销费用同比下降 2.3%,人均劳效成本同比增长 35%,一线员工人均增收 21%,降低费用的同时,也意味着为顾客节约了成本。

终端品牌全线打造

东药 OTC 网络开始布局,全面覆盖山西终端市场,正在阔步走向全国;“朗迪”分子强化学术,专业补钙的形象已深入人心;五和电商持续发力,线上“花茶”取得了不差的战绩;“和煦清”苦荞茶喜得美誉,斩获国际农交会金奖,五和食品已走进美国人民餐桌;家护参加“山西品牌中国行”,获得消费者认同。



WORK

携手合作

产业链合作

INDUSTRY CHAIN COOPERATION

产学研平台

INDUSTRY-UNIVERSITY-RESEARCH COLLABORATION

走向国际

APPROACH TO INTERNATIONALIZATION

INDUSTUY CHAIN COOPERATION

产业链合作



未来医药企业的竞争是产业链的竞争

“未来医药企业间的竞争，将发展到市场链与市场链的竞争，振东集团之所以能够在激烈的市场竞争中抢占先机，就是因为我们在尊重市场、看重市场、把握市场的前提下，依靠科技创新，不断开发新产品，同时延长产业链条，为企业的发展赢得了主动。”

山西振东
集团总裁



"公司+政府+合作社+农户"的基地合作模式

“强化基地采购、保证道地药材质量、削减市场功能”已成为我国中药材采购的新趋势。建立中药材基地不仅有助于保护我国传统中药材资源，更奠定了中医药防治疾病的基础，同时有助于获得最大产出的经济效益、社会效益、生态效益。

山西平顺50万亩中药材基地项目

2003年，中药材质量参差不齐，严重影响了振东的产品质量。面对现状，振东建立了中药材基地，并成立振东中药材开发公司。中药材公司的成立一方面保证了中药材质量，更保障了中药材质量，另一方面减少了中间环节，保障了振东的生存和发展。振东以“产业扶贫”为载体，与农户签订“中药材种植收购协议”，向贫困户提供种子（种苗）、技术、资金等支持，充分保障了农户的收益，创立了产业扶贫的最新模式。振东“产业扶贫”项目之一，国家级贫困县平顺县“50万亩中药材产业化基地”，得到社会、政府、业界的肯定和支持，成为“全国中药材现代仓储物流示范基地”。

2013年，振东集团投资5.5亿在平顺开始实施中药材种植基地项目，欲打造50万亩中药材种植基地，200个中药品种规划，以党参、连翘、黄芪、黄芩、柴胡、地黄、山桃仁、酸枣仁、远志、知母、山楂、山茱萸等平顺大宗药材为主。

5.5 亿 中药材种植基地项目
50 万亩 中药材种植基地
200 个 中药品种规划

2015年，由山西振东制药股份有限公司牵头，联合石家庄以岭药业、北京康仁堂、中国中医科学院中药资源中心、山西大学、陕西中医院6家单位协作申报的国家工信部“中药材扶持项目——10万亩连翘野生抚育及产地加工一体化基地建设项目”落户平顺。

10 万亩连翘野生抚育及产地加工

振东集团初加工仓储基地全部建成，共62500平方米，全国最先进的青翘加工一体化设备安装完成并投入使用。加工、仓储基地从设计到建设、设备均引领国家标准。

62500 平方米
初加工仓储基地

2016年，在平顺县启动了78个贫困村的精准扶贫项目，实行“老总包片、经理包村、员工包户”的精准扶贫新模式。同时在平顺发展党参、柴胡、黄芩、酸枣、山桃等种植8万亩，野生抚育连翘、山桐等42万亩，建成了6万平米的仓储、加工车间，种植农户人均增收1546元，形成了种植、加工、仓储、物流、销售一条龙中药材扶贫项目。

78 贫困户的精准扶贫项目
8 万亩 在平顺发展党参、柴胡、黄芩、酸枣、山桃等种植
42 万亩 野生抚育连翘、山桐
6 万平米的仓储、加工车间

中药材产业是目前国际医药市场上最有前景、最有生命力、最有开发潜力的“朝阳产业”之一。平顺县地处太行山南端的上党盆地边缘地带，独特的地貌特征和气候条件，孕育了丰富的中药材资源，被誉为“药材王国”“天然药库”。



中药材产业优质“第一车间”

政府引导+企业技术服务和投资+合作组织管理+农户操作

在平原建立基地的同时，振东先后在浑源、武乡、沁县等地建立了现代化的中药材种植基地。目前，振东中药材种植已拓展到 37 个县的 379 个乡村，同时，中药材种植向省外扩展到了新疆、贵州、山东、江西等地，惠及 10 万多名农户。

振东不断探索出“政府引导+企业技术服务和投资+合作组织管理+农户操作”的先进种植模式，以预付款模式、订单模式为主，土地流转模式为辅的经营模式发展中药材种植业，建立了现代化的中药材种植基地，并通过中药材的精细加工和提纯，逐步构建了集种植、生产、物流、销售、追溯和加工为一体的中药材产业格局和产业体系。

目前，振东中药材全国种植面积已达到 80 万亩，种植面积及品种均称为全国第一。振东将继续打造全国百万亩中药材种植基地，致力于构建集约化、专业化、社会化相结合的新型中药农业生产经营体系，打造中药材产业优质“第一车间”，为中医药产业健康蓬勃发展做好源头。



2008年

振东在江苏邳州建立银杏基地，首次将中药材种植基地扩展到省外。

2012年

在新疆裕民县建立红花基地 2 万亩。

2013年

在山西吕梁建成柴胡基地 2 万亩。

2015年

在山东海阳发展丹参基地 5000 亩，与山西基地、江苏基地、新疆基地和贵州基地合称为振东五大药材种植基地。



大力扶持中草药种植产业——链接

振东集团董事长李利刚帮扶农户发展中药材种植业，与农户签订保护价格合同，并采取提前发放预付款措施，让农民从合同中吃到定心丸。振东的承诺唤来了农民的信心，调动了广大农民的积极性 and 创造性，在中药材价格上，振东承受了大量收购而不能及时回本问题，将收购收购价格从以前的 3-4 元一斤提高到 2015 年的 8 元一斤。这次收购，使农民在以往的基础上，合计增收约 1.4 亿元，是脱贫、仅平陆县每人增收约 1100 元，推动平陆中药材加工业有了长足发展，为地方经济社会发展做出了贡献。



深入研究的全国道地药材分布图

内蒙

鹿衔草、白头翁、鹿茸、防风、赤芍、白鲜皮、知母、桔梗、苍术、黄芩、板蓝根、北沙参、关黄柏、郁李仁、甘草、黄芪、黄精、蒲黄、马勃、肉苁蓉、内蒙黄芩

山西

麻黄、麦冬、黄芪、款冬花、大黄、酸枣仁、黄精、苍术、知母、苦参、猪苓、柴胡、党参、生地、半夏、远志、黄芩、远志

新疆

红花、甘草、阿魏、雪莲花、阿膠红、肉苁蓉、麻黄、鹿茸、马鹿茸、罗布麻、伊贝母、枸杞子、紫草

甘肃

独活、甘草、麦冬、独活、小茴、胡麻、当归、板蓝根、玫瑰花、党参、南沙参、牛蒡子、黄芪、大黄、当归、独活、五花龙骨、淫羊藿、草本

青海

甘草、沙棘、地榆、羌活、贝母、冬虫夏草、天山雪莲、麝香、地骨皮、甘松、天仙子、麦冬、旋覆花、翻砂

西藏

沙棘、龙胆、麦冬、全蝎、麝香、鹿角、藏珍珠、藏红花、红景天、胡黄连、藏红花、水獭、珠子参、大黄、甘草、灵芝、珍珠、冬虫夏草、西藏雪莲、金荞麦、甘松、甘肃贝母、川木香、红芪、白芷

陕西

栝白、茵陈、沙苑子、丹参、黄芩、元胡、何首乌、绞股蓝、天麻、猪苓、九节菖蒲

宁夏

荔枝子、银柴胡、枸杞

重庆

木香、玄参、黄连、佛手、姜黄、云木香、枳壳、青蒿、山银花、虎杖

四川

川贝母、附子、厚朴、羌活、姜黄、川芎、何首乌、甘草、女贞子、巴豆、续断、重楼、黄山药、海金沙、泽泻、鱼腥草、白芷、苦地丁、天麻、川木通、川楝子、川牛膝、郁金、黄连

贵州

前胡、金银、石斛、还山深半莲、白土苓、白茯苓、何首乌、葛根仁、九香虫、大黄、头花蓼、太子参

云南

滇重楼、云木香、红花、重楼、山茅、竹节参、川芎、铁皮石斛、砂仁、龙胆草、鸡血藤、草薢、三七、灯盏花、百部、当归、慈明山海棠、何首乌

黑龙江

平贝母、穿山龙、刺五加、板蓝根、鹿茸、白鲜皮、赤芍、北沙参、五味子、黄芪、知母、黄芪

吉林

龙胆草、五味子、鹿茸、西洋参、平贝、人参、沙苑子

河北

天南星、白芍根、荆芥、葛地丁、板蓝根、射干、黄芩、瓜蒌、紫菀、天花粉

辽宁

苍术、龙胆、苦参、桑螵蛸、五味子、威灵仙、细辛

山东

桑螵蛸、丹参、地黄、马兜铃、黄芩、金银花、西洋参、北沙参、桔梗、海藻、芡实

江苏

楮实子、水蛭、三棱、西红花、明党参、延胡索、薄荷、银杏、苍术

安徽

板蓝根、白芷、桔梗、前胡、天葵子、山萸肉、天麻、牡丹皮、白芍

河南

怀牛膝、冬凌草、金银花、怀地龙、白附子、山茱萸、半枝莲、丹参、槐花、怀山药、怀菊花

湖北

辛夷、合欢皮、北柴胡、姜黄、独活、黄芪、桑白皮、贝母、黄柏、茯苓、菊花、紫苏、续断、白前、杜仲

浙江

杭白菊、贝母、元胡、白术、葛根仁、姜黄、道地术

福建

厚朴、泽泻、太子参、防己、龙脑、两面针、乌梅、海风藤、牡蛎、莲子

江西

吴茱萸、江香菊、土茯苓、防己、栀子、延胡索、车前、墨旱莲、夏天无

台湾

零陵香、樟脑

海南

黄精、百合、雷公枙、栝子、木瓜、枳壳、淫子、玉竹、山银花、金樱子、狗脊

广东

穿心莲、砂仁、巴戟天、化橘红、草豆蔻、佛手、高良姜、檀香、陈皮、何首乌、肉桂、广藿香

广西

罗汉果、地龙、苏木、猪胆草、广豆根、八角茴香、郁金、胖大海、鸡骨草、藏板、石斛、沉香、千年健、杜术

海南

槟榔、香附、草豆蔻、降香

产业链资源整合

2013年起,振东先后发起成立了全国中药材基地共建联盟、环太行山连翘产业协同创新联盟、山西省中药材行业协会,充分发挥平台功能,统一规划产业发展,提升药材产品质量,建立价格保障机制,全面整合优势资源,深入促进交流合作,主导引领行业发展。

战略合作

2016年7月,以“新平台、新格局、新生态”为主题的振东制药战略合作高峰论坛在长治召开,国药控股、华润医药、上海医药等来自全国各地的200多位战略合作伙伴欢聚一堂。长期以来,振东大健康产业与全国战略合作伙伴建立了稳固的合作关系。新平台铸就新格局,新格局开创新生态。振东大健康产业集团希望与广大合作伙伴共创共赢。



药品交易会

2016年9月,由振东医药公司主办的第三届晋东南交易会暨振东科技园成功举办,来自全国医药行业多家企业参展,上千人参会,来自上游供应商和下游客户代表分享了成功的合作经验。本次交易会是晋东南地区的医药制剂、健康产品及服务交易会,旨在分享晋东南英专题合作共赢之路,打造晋东南医药权威信息高地。



举办行业会议

2016年6月,山西省中药材行业协会2016年度会议在太原召开,来自山西的200家会员单位及相关部门领导参加,会议由协会会长单位振东集团举办,会议倡议协会会员开发好、保护好山西的资源宝库,推动山西中草药走向全国,走向世界。同时,会议还举行了中药标准化科项目启动仪式。



参加产业峰会

2015年10月,中药材资源与大健康产业峰会暨中华中医药学会中药资源学会成立大会在贵阳召开,会议选举振东集团李安平总裁担任副主委。本次大会重点围绕重要资源与大健康领域的热点、需求、发展等问题,就构建以政府为引领、企业为主体、市场为导向、资源为依托、科技为支撑的健康服务协同创新体系进行了探讨。



INDUSTRY-UNIVERSITY-RESEARCH COLLABORATION

产学研平台

产学研协同创新发展提升产业技术能力的基本途径,也是企业发展的引擎。振东用科技兴企的思维,促进技术创新所需要的各种生产要素有效组合,搭建技术创新、产品创新、商业模式创新为一体的多方合作平台,实现互利共赢、价值共享。振东的产学研平台的打造包含以下四种方式:



- 与中国药科大学、中国中医科学院等单位联合,承担了国家连翘、普参、党参、黄芪等十个中药大品种的标准化工作;
- 与中国医学科学院药用植物研究所、天津中医药大学等联合,共同承担了国家科技支撑计划项目“道地药材普参规范化种植基地优化升级及系列产品研究开发项目”;
- 与沈阳药科大学、复旦药学院、山东肥点药物制药有限公司组建研发联盟,共同开发了化药I类新药 LLTS 化学原料药及制剂。



- 振东牵头成立山西省产业技术创新战略联盟,以国家中医科学院为首,将山西省医药企业、高等院校、研究单位整合起来,建立了行业技术共享研发平台。



- 与军事医学科学院共同研究建立了创新制剂-缓控释制剂开发技术平台;
- 与美国 AG Research Co.,LTD 进行脂质体制剂平台的研究开发;
- 在澳大利亚阿德莱德大学联合建立的振东中、澳分子医药研究中心;
- 与北京广门医院共建肿瘤实验室,开展振东中药大品种上市后再评价等一系列临床试验。



- 输送公司高管到长江、中欧、北大、清华等知名院校进修深造;
- 与天津理工大学合作办学位提升班,提高员工学历层次;
- 与山东大学、山西财经大学开展科研、学术合作研究,探索出一条校企联合、学研融合之路。

振东制药承办中国前列腺癌发展论坛

2015年12月,吴阶平医学基金会、西南医院全军泌尿外科研究所、山西振东制药三方主办的“中国前列腺癌发展论坛”在重庆成功召开,百名专家学者齐聚一堂,使用过振东产品的医生介绍了使用心得,比较了与国外同类产品的优势,建议大家用于临床,此次大会极大提高了“若列舒”在专业领域的品牌形象,也标志着振东制药的专业化推广达到了一个新的高度。



振东携手介入高峰会打造学术品牌

2015年12月,中国医师协会介入医师年会在北京国家会议中心拉开帷幕,振东制药举办了以“介入医学的融合与发展”为主题的临床研讨会,来自全国各地介入领域的专家探讨了介入医学的现状与发展,本次大会为振东与全国介入医学的专家构建了学术交流的平台,提升企业的学术品牌,扩大了振东的品牌影响力。



APPROACH TO INTERNATIONALIZATION 走向国际

引言 中药国际化的尴尬

中医药在我国已有数千年的辉煌历史,但目前国际中成药市场每年销售额 300 多亿美元,中国只占了 5%,反而是日本、韩国占据了 80% 以上的份额,使用的药材原料大部分却是从中国进口。

对于中医药面临的尴尬,中国企业应该如何破局,是每一位中国企业都应该思考的问题。

“三箭齐发”: 突破国际化障碍

李安平总裁认为:“振东之所以要重点冲击国际市场,主要有两方面的原因,一方面,中国在国际上最有话语权的就是

是中医药,很多西方的医生已经开始研究我国传统医学,国际市场的需求代表了中医药的市场需求,另一方面,中国的走向国际,也是每一个中国人的责任,把先人留给我们的瑰宝,让更多人了解,惠泽全人类,这是中国人的责任。”

近年来,振东正通过制定标准、积累临床效果、分析作用机理,“三箭齐发”,力图突破中药走向国际的主要障碍。

制定标准

企业间最激烈的竞争就是标准的竞争,谁掌握了标准,谁就占据了制高点。2016年振东集团承担了国家“连翘、苦参、黄芩、远志、柴胡、山楂、酸枣仁、款冬花、板蓝根、白土苓”10个中药材大品种的标准制定工作,这将全面提高山西乃至全国的中药产品质量,引领中药产业整体提质增效。

2016.6

承担连翘、苦参、黄芩、柴胡、山楂、远志、款冬花、板蓝根、白土苓 10 个品种的国家标准制定,振东承担中药标准化编制不仅做企业标准化,行为标准化,从一开始就将目标指向国际标准化,为中医药走出国门,与国际接轨奠定基础。



分析作用机理

西方的工业革命带来科技的飞速发展,很多新技术应用于医疗行业,对疾病的认识细化到 DNA 层面,病理机制越来越清晰,而中医受时代局限,讲究哲学辩证法,很多药理机制是从宏观的角度进行认知分析,两者的理论体系与现代科学迥然不同,现代科技无法将它解释清楚,所以社会上有一种声音认为“中医不科学”,对其并不认同,因此,中国人应该用现代科技对中医药进行更加深入的研究。

振东集团是第一家在国外设立中医药研究机构的中国药企,2008年,与美国国家癌症研究中心合作,开展中医药治疗肿瘤的科研,2012年,振东制药与南半球的澳大利亚阿德莱德大学合作成立振东“中澳分子中医药药研究中心”,2016年,振东与美国、澳大利亚、欧盟三地合作网络已经成型,中药“复方苦参注射液”治疗癌症的作用机理已经研究清楚,这为振东获得美国 FDA 认证提供了基础保障。

积累临床效果

振东集团在利用现代科技破解中药治病“密码”的同时,在中国中医科学院广安门医院、上海复旦大学附属医院等多家临床医院正在定期验证复方苦参注射液的临床效果。

链接: 复方苦参注射液抗肿瘤研究取得新突破

澳大利亚阿德莱德大学分子生物学专家 David Anderson 教授,近日在国际肿瘤研究领域著名学术期刊《肿瘤靶点 Oncotarget》,IF5.08 开设了复方苦参注射液抗癌机制新的研究成果,在欧美学术界引起了轰动,美国圣约翰大学给予高度评价,该研究采用分子生物学的技术,详细了复方苦参注射液能够抑制癌症的作用机制,该研究成果,实现了中医药研究的重大突破和中药制剂抗肿瘤的重大进展,为推进中医药国际化奠定了基础。



振东集团国际化的 主要时间节点

2003

2003年8月,五和食品第一次走出国门,通过 HACCP 国际认证,五个月,产品打入欧盟市场。



2008

2008年7月,李安平总裁和中国科学院肿瘤研究中心林洪生主任,到美国 NCI 探讨岩舒深度科研项目。



2011

2011年8月,振东制药与美国 AG



2011年8月,李安平总裁和 AG 公司 CEO 在 AG 公司总部进行商务洽谈。



2012

2012年5月,“振东中-澳分子中医研究中心”成立,该中心以天然植物药和同族生物药



2012年7月美国国立癌研究中心专家 Zou, Richard 一行到公司进行实地考察。



2015

2015年7月,新西兰梅西大学校董 Bruce Ulrich 访问振东,以功能保健食品为重点,就商业、技术和生产创新进行合作。



2015年,振东成功和中医科学院联合组织了国际中医药治疗肿瘤联合研究联盟大会,全力推动中医药国际化。

2015年,五和科技产品及家护产品参展“一带一路”沿线国家和地区。

2014

2014年11月,振东与美国、英国、澳大利亚等多国肿瘤专家共同成立了“国际中医的治疗肿瘤联盟筹委会”



2016

2016年11月,由振东集团主办的“中医药国际化合作论坛”在北京召开,旨在探讨中医药走向世界。



2016年,振东国际、五和北美、家护北美公司多蒙特、旧金山相继成立,为保健功能食品、护理用品进军国际市场奠定了基础。



ENVIRONMENT

碧水蓝天

降本增效

DECREASING COST & INCREASING BENEFITS

污染物减排

WASTE REDUCTION

环境治理

ENVIRONMENTAL GOVERNANCE

环保创新

ENVIRONMENTAL INNOVATION

DECREASING COST & INCREASING BENEFITS

降本增效

作为以制药为主导的健康产业集团，东药在实践行业 GMP 认证的同时，努力践行可持续发展战略，节能减排，保护环境，持续推进碧水蓝天工程。

优化工艺 技改增效

实现安全生产是最大的降本增效，但是，仅仅保障安全生产不足以应对目前严峻的市场环境，作为“舒血宁”注射液的原料药，银杏叶提取物是整个生产链条中的重要环节，而乙醇作为银杏叶的提取媒介，在提取生产时大量使用，如何安全、高效地利用乙醇，是一个颇为难解的问题。

通过工艺优化 具体过程见前文“案例：小乙醇，大文章”，目前每批可节省乙醇约 1 吨，每吨乙醇按 7000 元计，每批可节约并降低直接成本约为 7000 元。

到目前为止，车间已生产出银杏叶提取物粗品 30 批，总计节省乙醇约 96 吨，节省成本约为 67 万元。

电控柜无功补偿系统

电控柜无功补偿系统，在总配电室及各系统分配电室中增加无功补偿功能，可为电网中的电力负荷提供感性负载所消耗的无功功率，减少了无功功率在电网中的流动，因此可以降低线路和变压器因输送无功功率造成的电能损耗，年可节约标煤 99.55 吨。

生产用的造粒燃料，将每日药品生产过程中产生的 1 吨的渣与锅炉用煤进行混合，用做锅炉燃料使用，年可节约标煤 200 吨。

蒸汽冷凝水回用系统

将工业蒸汽做功后的冷凝水全部进行回收利用，作为蒸汽锅炉的补充用水，充分利用冷凝水的热势能，使能源利用最大化，年可节约标煤 3271 吨。

恒压供水系统

可根据用水点用水量的多少，通过变频系统对给水泵转速进行智能控制，对供水管网压力进行自动调整，以降低整个供水系统水泵能耗，年可节约标煤 58.4 吨。

新型煤粉锅炉

采用新型煤粉锅炉，煤粉燃烧充分，燃烧效率大于 98%，锅炉换热效果好，系统热效率大于 88%，节能效果明显，年可节约标煤 5608.5 吨。

振东制药2016年度节能增效技改项目

项目	节约额 (万元)
开元制药	142.9
卖电自动合同与联相保护联锁装置	12.0
新厂提取车间废旧设备再利用项目	130.9
关于LZ-G-1.4旋覆床振动流化床创新改进	减少50%的用工浪费，提高了50%的产能
泰盛制药	117.3
中药和原料车间冷却循环水独立改造及酒精回收	35.1
塔冷却水循环增压	
针对冻干粉针车间洗瓶水回收利用	1.5
煤粉锅炉烧器，除尘布袋和点火方式技术改造	8.2
氢氧化发生器改进升级	1.0
贴标机传送带技改	0.5
氯化钾注射液配的系统工艺设备技改	21.4
臭氧发生器技改	1.0
丙帕他莫原料工艺改进	34.0
化学线轧辊轨道升级改造	0.8
直线分装称量台加移动层流	13.8
振东制药	90.7
比卡鲁胺硫酸盐中间体工艺优化	72.6
北区管饲化工程项目	16.0
锅炉补水系统技术改造	2.1
安特制药	10.0
安特制药	10.0
合成车间酒精回收塔工艺改进	10.0





绿色办公 节水节能

振东的办公环境处处体现出绿色环保理念。所有职能部门都集中在同一幢楼内，便于部门之间的交流，提高了办事效率。封闭透光的质量设计，减少了夏季酷暑炎热及冬季风雪低温对办公区的影响。还最大程度地利用了自然光，节约了照明与耗电成本。营造出一个四季如春、草绿树茂、水清鱼欢的宜居工作环境。办公场所消防设施齐全，各种功能指示牌与警示牌设置清晰周到。大玻璃窗与玻璃门的设计，使各部门的工作流程都在“阳光”下完成。便于相互监督与交流，有益于改善工作态度与提高工作效率。为了工作环境的有序制度化建设，维护良好的学习工作环境，公司制定了《综合办公大厅管理规程》及《废弃物管理规程》，为办公环境的持续改善提供了制度保障，并由专人负责监督与落实。

振东厂区实现了园林化、工程建设、道路与绿化的比例做到了 1:1:1。厂区内种植植物景观观、绿化、药材、科普于一身，充分体现了振东的专业特色。园林内的一草一木，都向外界传达出振东人热爱环境、感恩社会、热情敬业的不懈追求。

在公司无处不在的绿色中，或马路旁、或树影下，安放造型形形色色、匠心独具的宣传栏或雕塑作品，既美化了工作环境，又彰显了振东人以清静的环境理念，使漫步在干净、整洁厂区的职工与来宾可以随时收获清洁、美观的视觉享受。

在厂区内，是树形美观、观赏价值高的常绿灌木、乔木，并大量配置草皮，同时配以一定景观如喷泉、水池等，在厂区的各个建筑物之间，用绿化带协调和连续。多种植草皮、常青的树木；在厂界四周种植有 10 米宽的绿化带，种植高大乔木，可以过滤空气中的粉尘和有害气体，并兼有防火防爆的作用；厂区道路两侧选择了易于管理且抗性强树种，如刺槐、国槐等。

振东提倡无纸化办公，充分利用信息技术、网络技术与电子设备优势，及时采集、整理、分析、发布与传输各类信息，倡导厉行节约办公，如纸张双面使用，在各类设备开关附近张贴节水、节电的警示标识，从身边的小事做起，时刻提醒着人们的环保节约意识，培养良好的职业道德与素养！

2014 年，振东制药通过雨水水中水回用、洗瓶水回用和电机冷却水回用三个节水项目实施，每年节约用水 69000 吨，为国家节约大量地下水资源，每吨原水按 4 元计算，年节约用水节约 28 万元。不仅有利于提高水资源利用率，减少水资源浪费，同时可为社会节能减排做出了贡献。

振东集团 节约用水工作方案

为结合公司每年节水工作经验，推进公司节水型企业建设，不断提高水资源利用率及计划用水和节约用水管理工作水平，结合我公司实际情况，特制定全年的节水工作方案。

建设责任人职责

根据实际状况，做好前期节水宣传教育工作，通过发放节水宣传页，发放宣传册等让公司员工每一位员工充分认识节水的重大意义，增强节水意识，主动养成一种行为习惯。我们计划在每个生产单位开展节水评比制度，计算每个生产单位所需的水量，然后设立节水奖励，控制用水量。

实施措施、责任管理

为落实节水工作的顺利开展，公司成立了以总经理为组长，各生产车间负责人为成员的领导小组，为节水工作提供坚实的监督、同时建立激励、有奖工作奖励、责任到人、层层分解，确实保障节水目标的完成。宣传、制度落实实施，要求全员定期检查各桶水管，以防跑冒，定期检查内部供水系统，修理有问题的水桶、水龙头及其他的供水设施。

合理建设、科学节水

在以往节约用水的基础上，公司将用水流程、同时对水环节进行技术改造。



WASTE REDUCTION

污染物减排

振东集团年产 100 亿片剂车间及能源动力中心项目自 2012 年 12 月投入试生产以来，主要生产设备及环保设施运行正常。长治市环境保护局 2013 年 9 月 13 日验收结论证实，本项目审查、审批手续基本完备。企业主要环保设施基本建成。公司成立有相应的环境保护管理机构，各项污染物可达标排放且满足总量指标要求，通过环境保护验收。

主要污染物产生源及防治措施环评及批复要求执行情况

环境因子	污染源	环评要求	实际建设内容
废气	锅炉	采用 2 套高效组合式锅炉烟气脱硫装置	完成
	原料破碎、干燥等	3 套集气罩加布袋除尘器	未完成（实际工艺不需要）
	药渣堆场	在库房屋顶设有药渣喷淋场地	完成
	原煤堆场	轻型钢板罩封、场地硬化	完成
废水	废水处理站	新建日处理 90m ³ /d 的 A2O 污水处理设施	完成（400 吨每日处理量）
	事故水池	利用现有 200m ³ 的事故水池	完成
	废水总排口	在线监测 2 套	完成
固体废物	药渣	锅炉除渣	完成
	药渣	作为建筑材料附近消纳掉	完成
噪声	汽研	干化后送至锅炉焚烧	完成
	生活垃圾	由当地环卫部门处置	完成
	振流筛		对于振流筛、切药机、磨刀机、离心机、压滤机、风机，各类泵设置单独的隔声间，基础减振，在排气口安装消声器；厂区四周种植树木以吸声降噪；对现场工作人员进行防护配戴防噪设施，减轻噪声危害。
	切药机		
	磨刀机		
	离心机		
压滤机			
风机			
各类泵			

对1、2#10t/h 蒸汽锅炉脱硫除尘器、布袋除尘器进出口监测结果表明, 监测期间1#10t/h 蒸汽锅炉脱硫除尘器、布袋除尘器进出口烟尘、SO₂排放, 均满足GB 13271-2001《锅炉大气污染物排放标准》, 按照Ⅲ时段标准烟尘—200mg/m³, SO₂—900 mg/m³, 林格曼黑度<1标准限值要求, 达标率为100%。监测期间厂界无组织排放满足GB16297-1996《大气污染物综合排放标准》限值要求, 达标率为100%。监测期间本项目废水总排口水质监测结果, 符合GB21908-2008《混装制剂类制药工业水污染物排放标准》。



为保证整个园区蒸汽供应量, 2016年9月15日, 公司1#锅炉进行扩能技术改造, 采用低氮燃烧器, 达到国家污染物超低排放标准。目前, 锅炉烟气排放监测系统已与环保局成功联网, 实现了实时在线监控。

2014年外排污染物总量统计表

污染物	设施名称	年作业时间 (h)	排放效率 (kg/h)	年排放量 (t/a)	总量 (t/a)	指标 (t/a)
烟(粉)尘	1#10t/h蒸汽锅炉	6240	1.08	6.74	13.85	31.8
	2#10t/h蒸汽锅炉	6240	1.13	7.05		
	高效包装机	5280	0.0107	0.056		
SO ₂	1#10t/h蒸汽锅炉	6240	1.99	12.42	25.27	31.3
	2#10t/h蒸汽锅炉	6240	2.06	12.85		
NOX	1#10t/h蒸汽锅炉	6240	2.67	16.66	34.63	—
	2#10t/h蒸汽锅炉	6240	2.88	17.97		
污染物	设施名称	年作业时间 (h)	年排水水量 (t)	总量 (t/a)	指标 (t/a)	
COD	总排口	8760	83000	2.41	4	
	氨氮	8760	83000	0.0017	—	

执行标准

污染物名称	标准值	标准名称及标准号
烟尘	900mg/m ³	《锅炉大气污染物排放标准》GB13271-2001
二氧化硫	200mg/m ³	《锅炉大气污染物排放标准》GB13271-2001
化学需氧量 (COD)	60mg/L	《混装制剂类制药工业水污染物排放标准》GB21908-2008
氨氮	10mg/L	《混装制剂类制药工业水污染物排放标准》GB21908-2008



2015年外排污染物总量统计表

污染物	设施名称	年作业时间 (h)	排放效率 (kg/h)	年排放量 (t/a)	总量 (t/a)	指标 (t/a)
烟(粉)尘	1#10t/h蒸汽锅炉	8256	8256		1.7313	31.8
	2#10t/h蒸汽锅炉	8256	8256			
SO ₂	1#10t/h蒸汽锅炉	8256	8256		6.5997	31.3
	2#10t/h蒸汽锅炉	8256	8256			
NOX	1#10t/h蒸汽锅炉	8256	8256		17.3066	
	2#10t/h蒸汽锅炉	8256	8256			
污染物	设施名称	年作业时间 (h)	年排水水量 (t)	总量 (t/a)	指标 (t/a)	
COD	总排口	8760	53079	1.3225	4	
	氨氮	8760	53079	0.05888	—	

执行标准

污染物名称	标准值	标准名称及标准号
二氧化硫	900mg/m ³	《锅炉大气污染物排放标准》GB13271-2001/GB13271-2014
烟尘	200mg/m ³	《锅炉大气污染物排放标准》GB13271-2001/GB13271-2014
化学需氧量 (COD)	60mg/L	《混装制剂类制药工业水污染物排放标准》GB21908-2008
氨氮	10mg/L	《混装制剂类制药工业水污染物排放标准》GB21908-2008

注:《锅炉大气污染物排放标准》GB13271-2014为2015年10月1日起实施

2016年外排污染物总量统计表

污染物	设施名称	年作业时间 (h)	排放效率 (kg/h)	年排放量 (t/a)	总量 (t/a)	指标 (t/a)
烟(粉)尘	1#10t/h蒸汽锅炉	8136	8136		1.0145	31.8
	2#10t/h蒸汽锅炉	8136	8136			
SO ₂	1#10t/h蒸汽锅炉	8136	8136		3.7195	31.3
	2#10t/h蒸汽锅炉	8136	8136			
NOX	1#10t/h蒸汽锅炉	8136	8136		9.704	
	2#10t/h蒸汽锅炉	8136	8136			
污染物	设施名称	年作业时间 (h)	年排水水量 (t)	总量 (t/a)	指标 (t/a)	
COD	总排口	8760	55872	1.4147	4	
	氨氮	8760	55872	0.0642	—	

执行标准

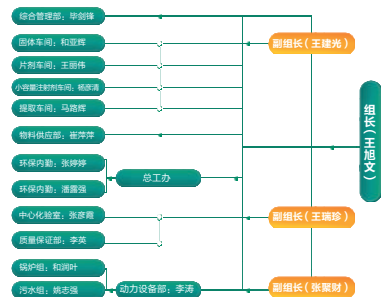
污染物名称	标准值	标准名称及标准号
二氧化硫	900mg/m ³	《锅炉大气污染物排放标准》GB13271-2014
烟尘	200mg/m ³	《锅炉大气污染物排放标准》GB13271-2014
化学需氧量 (COD)	60mg/L	《混装制剂类制药工业水污染物排放标准》GB21908-2008
氨氮	10mg/L	《混装制剂类制药工业水污染物排放标准》GB21908-2008

ENVIRONMENTAL GOVERNANCE

环境治理

严格遵守环保法律法规；加强企业环境管理，确保环保设施正常运转，实现污染物稳定达标排放；做好清污分流，不私设暗管，不偷排、漏排；积极推行清洁生产，创建环境绿色企业，持续开展节能降耗、减污增效工作；强化环保宣传教育培训，提高全员环保意识。

振东环保组织结构图



环保管理制度

为规范企业环境管理工作，在强化环境设施管理的同时，公司建立了《400T 污水处理岗位标准操作规程》《煤粉锅炉岗位标准操作规程》《中心化验室理化检测人员岗位职责》《中心化验室生物检测人员岗位职责》《污水处理站操作人员岗位职责》《污水处理岗位标准操作规程》《废弃物管理规程》《环境突发事故应急预案》《环境保护管理规程》等制度。

对于过期产品与不合格品，公司制定了严格的《过期产品召回制度》和《不合格品管理规程》，对回收的产品或其它相关资料，以及不合格原辅料、包装材料、中间产品、待包产品、成品等，按照《制药管理规程》对其进行回收利用或无害化处理。

同时，根据实际需要，公司设有应急救援指挥部、应急救援指挥部下设现场指挥部办公室、警戒抢险组、医疗救护组、后勤保障组、事故调查组、善后处理组和环境应急专家组。

公司为预防、预警和应急处置突发环境事件或由安全生产次生、衍生的各类突发环境事件而制定了《突发环境事件应急预案》，规范了公司对突发环境事件的应急机制，提出了公司突发环境事件的预防预警和应急处置程序 and 应对措施，完善了各级政府相关部门和公司应急救援队伍的衔接和联动体系，为公司有效、快速应对环境污染、保障区域环境安全提供科学的应急机制和措施。

废水三级防控体系

为避免事故工况下泄漏物料外排对外环境造成恶劣影响，针对项目污染物来源及其特性，以实现达标排放和满足应急处置为原则，建立了包括污染源头、处理过程和最终排放三个阶段的“三级防控”机制。

第一级防控措施是设置装置区导液系统和罐区围堰，构筑生产过程中环境安全的第一层防控网，将泄漏物料切割到处理系统，防止污染雨水和轻微事故溢漏造成的环境污染；

第二级防控措施是在产生剧毒或者污染严重污染物的装置或厂区设置事故缓冲池，切断污染物与外部的通道，导入污水处理系统，将污染控制在厂内，防止重大事故泄漏物料和污染消防水造成的环境污染；

第三级防控措施是在集中区污水处理厂终端设置终端事故缓冲池，作为事故状态下的储存与调控手段，将污染物控制在区内，防止重大事故泄漏物料和污染消防水造成的环境污染。

污染物治理

锅炉烟气治理：公司现有两台 10T 煤粉锅炉，供生产用汽。锅炉产生的烟尘采用布袋除尘器进行除尘，除尘效率可达到 99.5%；SO₂ 采用湿法脱硫进行脱硫，脱硫效率达到 70% 以上；最终处理后的烟气经 35 米高烟囱排放。锅炉烟气还配有在线监测设施，随时监测各项数据，目前，所有设施运行正常。

工业粉尘治理：因制药行业的特殊性，药品在生产过程中会产生部分粉尘，如：制剂生产过程中的粉碎、干燥及压片等过程中产生的粉尘。为有效防止粉尘外排，工业粉尘采用高效除尘机组进行除尘，除尘效率达到 99% 以上。收集后的粉尘集中集中由优质的公司进行处理，目前，设施运行正常。

污水治理：公司现有 1 套日处理量 400T 的污水处理站，处理工艺采用生化处理法，利用地埋式污水处理池，有效降解污染物，提高了废水再利用率，经处理后的污水完全符合《混浆制剂

类制药工业水污染物排放标准》，同时，污水处理站还配有在线监测设施，随时监测日常数据，目前，设施运行正常。

生产环境治理：各生产车间采用洁净帘帘密封进行生产，洁净区面积占生产车间总面积的 80% 以上，可以有效防止对外界环境造成污染。

环保纠纷

环保在线监测改造项目

为保障锅炉废气排放、污水处理系统等环保设施运行正常，加强日常监督检查，杜绝设备超限额运行，公司积极响应环保要求，于 2013 年投资建设了两套环保在线监测设施，具体分为：1 套 CEMS 烟气在线监测系统、1 套污水 COD 及氨氮在线监测系统。项目总投资 85 万元。由中绿环保科技股份有限公司建设。项目改造完成后，实现了与长治县环保局环境信息监测中心的联网，达到实时监督检查的要求，使企业的环保工作更加规范化。

雨污分流管道改造项目

为加强企业污水处理设施的管理工作，保障污水处理站正常运行，公司于 2013 年至 2014 年间对厂区内所有工业污水、雨水、生活污水管道进行了系统改造。项目总投资投资 60 万元。由山西振东集团工程部牵头，委托土建施工单位进行施工改造，整个项目改造历时 4 个月。项目改造结束后，企业实现了雨水与污水分流，使排放更加规范化。

高浓度污水预处理改造项目

针对制药行业特殊性，特别是中药注射剂车间排出的高浓度污水，排放时间不固定，出水量不一，对污水处理系统冲击不可预见。为了使污水处理系统更加稳定运行，公司投资建设了 1 套污水预处理系统，具体分为：1 套高浓度污水蓄水池系统、1 套污水处理系统以及 1 套污水输送系统。项目总投资为 40 万元。由振东集团工程部进行施工改造。项目建成后，实现了中药注射剂车间高浓度污水每日预处理量 60T，污水 COD 浓度污水每日预处理量 60T，污水 COD 浓度由原有的 4000mg/L 处理至 1500mg/L，然后再通过污水输送系统输送至污水处理站，进行再次处理，保障了污水处理设施的正常运行。

振东制药污水处理改造项目总投资 185 万元，通过改造企业不仅实现了污水处理工作的标准化，而且大大提升了污水处理能力，保障了企业的正常生产。

工业固体废物、危险废物的安全处置

集团及下属子公司的固体废物均为预处理提取后的剩余残渣、锅炉渣及废弃包装物等，这些固体废物不属于危险废物。由于中药提取后的排渣经风干后，多为可燃物质，可以作为锅炉燃料。因此，可以将其焚烧，锅炉炉渣可作为建材综合利用，或用于铺路材料或送当地垃圾场，不会对环境产生危害。针对 2016 年 5 月 6 日山西省长治县环境保护督察组现场检查提出的两项环保管理要求

加强环保在线监测运营管理工作

检查结束后，公司立即联系长治县环境保护局监控中心与第三方运营商中环环保科技有限公司负责人，就企业在线数据运营进行三方沟通，最终达成一致意见；每周运营商定定期到企业进行巡检；出现故障企业第一时间上报监控中心与运营商，由运营商 24 小时内解决问题。

加强危险废物管理，尽快处置废库库存危废

公司危险废物废库库存危废为 2016 年库存，2016 年 3 月 16 日已申请环保局进行转移处置，现转移申请表已上报至长治市环境保护局，正在审批办理过程中。



ENVIRONMENTAL INNOVATION

环保创新

绿色物流

振东医药物流中心，占地 3360 平米，高 18 米，长 120 米，共有高层组合货架 16 组，6448 个货位，可吞吐药品 20 万件/年，业务量是平面仓库的六倍，可节省土地 30 亩。通过振东自动化立体库管理系统 WMS，对信息流、物流、物流的全面整合，使得原来需要 50 多名工作人员物流中心，现在只需 4 人就可实现全天候操作，大大节省了人、财、物等资源成本，极大的提高了物流中心的工作效率。

目前，物流中心储存药品分为两个模块（工业和商业），工业主要是以自营的五大药厂的药品为主，商业主要是与全国各大知名厂家合作，完成长治、晋城两个区域配送，如：哈药集团、石家集团、神威制药、广药集团等全国各地药企的产品都在振东物流中心完成集散，现在共有 3 千多个品种，4 千多个品规，由于品种繁多，出入库频率快，储存货位分散，自动化立体仓库信息平台管理与高度监控系统是整个自动化仓库的灵魂，它不能够完成出入库操作管理，还能够实现对库存数据进行完全信息查询、报表生成与数据汇总，还具备与 ERP 等系统的无缝链接。

从生产、仓储、物流以及最终去向都采用一体化信息化编码，每箱药品都可追溯到医院的科室、出产作业规范，遵循先进先出的原则，只需将需要出库的商品信息输入信息平台，4 台巷道式双立柱堆垛机可以不停穿梭在 8 个巷道中，8 台堆垛机各自运行在 8 个巷道，库前区设 AGV 小车，与百亿元列车间接换，机器人码垛直接由输送机送入上架，不但减轻人工劳动，而且大大提升工作效率。



振东医药物流中心位于长治市，晋城地区辐射半径，结合当地建立内网，用户可以在网上订货，物流中心在一分钟之内生成订单，在收到订单的第一时间，指派客户当地的工作人员，可在两小时内将所需药品送到客户手中。

药渣综合利用

通过对中药生产的副产品进行进一步深加工，生成了振东家护产品的原料，而家护产品产生的废渣，又做了更深层次的开发。过去，这些废弃的药渣处理成本与费用较高，且处理的过程对环境也会带来不同程度的污染。近年来，随着人们对化学肥料污染环境关注度的不断提高，越来越多的研究者把有机肥料作为研究方向，振东正在对此进行研究探索。

振东对中药渣再利用的研究与探索

研究方向	完成工作	存在问题
花肥生产	<ul style="list-style-type: none"> 直接粉碎药渣，进行花卉盆栽试验。试验结果：吸引小虫子 保湿发酵小试，发酵完成后进行拖把试验，没有产生虫害，是否促进花卉生长，观察现象不明显，需要进一步考察。 进行药渣及药渣花肥中微量元素检测，结果显示药渣中氮含量在 0.25% 以下，磷含量在 0.26% 以下；药渣与土混合发酵后，氮含量为 0.7%，磷含量为 0.98%。 扩大发酵规模，使用堆积发酵的方法，计划进行试用装提供市场，目前仍在发酵过程中。 	<ul style="list-style-type: none"> 药渣中生物碱含量较低（药渣含参、白术等分别原药材生物碱含量的 10%），6.25% 实验验证。 药渣的磷含量较高，进行堆肥发酵；发酵时间长。 药渣中微量元素含量较低，堆肥后需要添加相关助剂，达到无机肥标准；没有 K 含量检测仪器。
食用菌栽培	<ul style="list-style-type: none"> 基料配比研究，分别进行空白、20%、40%、60%、80%、100% 药渣替代玉米芯做基料配比研究，观察替代后，菌丝生长状况，设置 3 组对照。结果：40% 长势一般，60% 以上的生长状况较好；对生长出的蘑菇进行生物碱含量定性检测，结果显示蘑菇中不含生物碱成分。 根据一期试验结果，设计二期试验，在二期试验中增加 20% 的配比，进一步研究干菇的各种生理品质指标，对比差异，二期实验正在发酵。 	<ul style="list-style-type: none"> 用药渣培育蘑菇，检测蘑菇不含生物碱成分。 药渣蘑菇的口感与普通蘑菇差别不大。

研究方向

沼气
乳酸
高分子材料

完成工作

- 完成初步小试考察
- 正在进行小试发酵产酸
- 醇元药渣吸附干燥, 已制成粉粒。

存在问题

- 产气量低, 投产不大。
- 特定目标的考察及确定
- 实验进行中

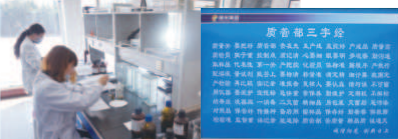
针对存在的问题, 分别提出了进一步完善的思路:

花肥生产:

1. 最佳发酵工艺对比摸索 (添加促进发酵的菌体等物质);
2. 堆肥后进行无机物添加, 达到肥料标准;
3. 药渣花肥中生物碱的抑菌效果及其他功能考察;
4. 根据研究情况拓展思路。

食用菌栽培:

1. 考察药渣对菌丝发育及出菇阶段的杂菌污染是否有抑制;
2. 考察菌丝发育及出菇速度, 确定药渣是否影响菌丝发育速度;
3. 针对药渣菌丝生长所需碳源的替代研究。



生物多样性保护与研发

神东正在建设“**生物多样性保护与研发**”项目, 东接老泰山, 南望陶湾河, 西与馨都公园遥相呼应。神农中医药文化园项目, 总占地面积 2.27 平方公里, 总建筑面积 18 万平方米, 总投资 12.5 亿元, 涉建工程 16 项, 分两期实施五年建成。

总占地面积 **2.27**平方公里 总建筑面积 **18**万平方米 总投资 **12.5**亿元

主要建设内容为: 神农氏文化广场、中医药员一条街(名医问诊、中药现场炮制)、国际学术交流中心、中医养生堂、中医药博物馆(古药箱、中药炮制工艺工具箱、中药·标本馆)、农耕文化馆、温泉休闲馆、中医药始祖雕塑景观、神农架、医养结合康复中心、药用植物园、二十四节气广场、碧水神游、园林绿化、循环路及附属配套设施等。主要体现“神农文化”内涵: 一是“赏百草”中医药文化; 二是“制未病、布五谷”农耕文化; 三是“日中为市”市廛文化。



药用植物园

依托五谷山地势, 汇集南北方千余种中药材, 荟萃“中药与四季、气象、空间、五味、地理、五行、生肖、数字”等趣味性种植, 寓意性种植, 观赏性种植等一炉, 形成天然的中药材植物园。



园林绿化建设

在不同的区域内栽植不同的景观树, 栽植行道树, 则一条路一种树, 以“树”命名为“路”, 如“杜松路”银杏路”等。栽植观赏树, 则称为“林”, 如“杏林”桃林”云杉林”油松林”等, 用以点缀文化园景观, 进而提升文化旅游品位。

神东神农中医药文化园的建设, 对改善地区生态环境, 保护和促进生物多样性具有深远意义。



EMPLOYEE EDUCATION &

春口化雨

以人为本
科学育人
细处关爱

PEOPLE ORIENTED

SCIENTIFIC EDUCATION

LITTLE CARE

福满人间



PEOPLE ORIENTED

以人为本

振东坚持以人为本,科学设计并在实践中不断完善包括招聘录用、劳动合同、休息休假、加班、绩效考核、薪酬福利在内的人力资源管理制度,营造舒适的工作生活环境,提高员工福利待遇,关注员工职业安全 and 心理健康,让员工干事愉悦快,行动利索,举止潇洒,员工具有较高的满意度和自豪感,员工流失率处于行业和当地较低水平,报告期内,无关于员工责任方面的负面信息。

规范、平等、多元雇佣

振东在平等协商、自愿一致原则的基础上与员工签订劳动合同,禁止强迫劳动,坚决杜绝使用童工,反对就业歧视,近三年,员工劳动合同签订率均为 100%,参加工会的员工比例均为 100%,女性高管在管理人员中的比例逐年增长,2016 年达到 34%。2016 年,残疾人雇佣率为 1.7%,比 2015 年增长 0.2%。

振东是中国最早成立工会的民营企业,工会设有女工委、经审委员、组织委员、宣传委员等,各委员科学分工、密切配合,全面保障员工利益。

近三年员工构成及变化

指标	2014年	2015年	2016年
员工总数(人)	3951	4847	5437
中高层管理人员(人)	430	423	471
女性高管比率(%)	30	32	34
员工性别比例(女:男)	1:1.27	1:1.25	1:1.24
残疾人雇佣率(%)	1.2	1.5	1.7

2016年员工年龄结构比例

年龄段	35岁以下	36-45岁	46-55岁	56岁以上
人数	3357	1513	454	113
占比%	58.3	27.7	11.2	2.8

女性高管
34%

残疾人雇佣率 比 2015 年增长
1.7% 0.2%

振东是
中国最早
成立工会的民营企业

2016年新进员工情况

年龄	总数(人)	比例(%)	性别	总数(人)	比例(%)
30岁以下	854	68.6	男	683	54.9
			女		
31-40岁	262	21.0			
41岁-50岁	109	8.8	男	562	45.1
			女		
20	1.6				

2016年产假/陪产假后回到工作岗位的员工情况

有权享有产假/陪产假的员工人数	实际使用产假/陪产假的员工人数	产假/陪产假后回到工作岗位的员工人数	产假/陪产假后回到工作岗位的员工比率(%)
女	38	38	87
男	18	18	100

薪资福利

振东采用领先型薪酬战略,员工薪酬普遍高于当地社会平均工资和当地同行业工资水平,对管理人员实行年薪制,年工资增幅不低于 10%,每月为员工定岗缴纳“五险一金”,为员工提供工龄工资、职称补贴、学历工资、职工宿舍、集体食堂、通讯补贴,每季度按时为员工发放劳保福利,每逢法定节假日发放节日福利,2016 年,社会保险覆盖率 100%,男女员工工资比例为 59:41,实施了股权激励计划,对 70 名核心人员授予了 894 万股股票,通过股权激励,让核心人员参与企业决策管理,与企业共同成长。

振东根据《劳动合同法》等相关法律法规制定劳动合同管理章程,落实国家关于带薪休假规定,充分保障员工休息、休假的权益,2016 年在员工劳动合同签订率和用工备案率均达 100%。振东对员工婚假、丧假、产假实行带薪休假,每年人均探亲假 15 天,年假 5 天,2016 年,人力资源部帮助员工妥善处理保险事件 122 起,未出现过劳动争议情况。

职业健康

安全保障

振东重视员工的职业健康与安全,制定了系统的安全生产与管理制度规范,建立了由分管副总和技术总监负责的安全生产预防体系,认真落实安全生产责任制,积极开展安全教育,针对火灾、危险化学品泄露等特殊事件进行安全应急演练,确保员工安全。

振东每年都制定并落实系统的员工安全教育和培训计划,并将每月 20 日定为“安全质量日”,各公司经理为责任人,全员参加,针对公司的安全生产与质量安全进行自查、整改、提高。

振东还将有关安全生产的做法、要求通过“管理流程”和“个人”工作程序加以体现,以避免疏漏,降低风险,2016 年度,安全培训投入达 90 余万元,2016 年,生产设施性能完好率和消防器材完好有效使用率均达到 100%,自成立以来未发生过重大安全事故,且不存在重大安全隐患,符合国家关于安全生产的要求。

每月 20 日为
安全质量日

规范：公司安全生产与管理制度规范

公司将将安全生产和公司各项管理工作的重点，以预防和责任作为安全生产管理的核心，制定了《安全管理制度》《安全操作规程》《安全生产禁令》《生产安全事故管理制度》《质量事故管理制度》等安全生产与管理的制度规范。

公司根据药品生产的特殊性，制定了《常用化学试剂管理制度》《剧毒物品管理制度》《化学试剂管理制度》《物料供应两审管理制度》《纳费管理制度》，各项制度规范都有明确的目标、适用范围、责任部门与责任人、实施程序等，保证安全工作规范有序。

公司制定了《危化管理制度》，各部门、生产车间、班组严格按照各自分工切实承担安全主体责任；针对危险化学品，设立专门仓库；购买剧毒化学品须购买备案证明；二类精神药品、原料药咖啡因在药监局办理计划备案。

公司对于水、电、汽供应系统及压力容器也制定了相应的管理制度，并建立了设备巡检制度，对工厂各类设备的操作、检修、维护保养进行严格规范，以保证生产现场整洁卫生，消除安全隐患。



身心健康

振东定期为全体员工进行健康体检，制定了《员工健康报告管理制度》，对员工健康档案进行妥善管理，振东还通过公司党委、团委、工会、妇联和人力资源部，共同组建员工心理援助小组，关心员工心理健康，将“每天与一名员工谈一次心，给家人、朋友、同事通一次电话”，“每月全身心放松休息一天”，每半年参加一次旅游，“每年对员工特困户家属慰问一次，参加一次联欢会，度假一次”纳入了具有振东特色的“工作程序”中，使这些有益员工身心健康的内容有了制度保障。2013年振东工会被中华全国总工会授予“全国模范职工之家”称号。

2016年，振东在职员工中，发生工伤事故0起，职业病发生率为0，无因工死亡事故发生。



民主管理

厂务公开制度

振东通过公司的审查、党委、工会等正式的组织机构，设立总经理信箱、民主管理法定日，建立了有效的沟通与反馈机制，使员工的意见、建议能够及时传达到高层，切实保障员工知情权、参与权和监督权的落实。

职工代表大会

振东坚持每年召开一次职工代表大会，倾听员工心声，维护员工权益，在工会的监督下，及时对员工关心的热点问题通过公开解答，进一步提高企业在经营管理、绩效考核、薪酬分配等方面的透明度，员工参与民主管理的能力不断提高。

民主评议制度

振东厂广泛推行“两批”（即“自批”“他批”）“三评”（“上级测评下级”“下级评议上级”“自我评价”）制度，每月、每季度、每年底对全员的“德能勤绩”等各方面进行民主评议考核，公示考核结果，并将评议考核结果作为员工奖惩、晋升的重要依据，振东通过设立法定日的方式，使“民主评议”、“考勤公示”、“民主生活会”、“评议上级”等活动有了畅通的渠道、确定的时间、有效的途径、可行的措施，使民主管理可操作、易落实。



开放沟通

公司内刊

- 《走进振东》，为新员工全面了解振东，尽快融入振东提供了基本资料。
- 《振东视野》每月发行，每期发行量10万册，向员工和客户通报公司的最新进展，《振东学术》每月发行，其“肿瘤”“心脏”“消化”“抗感染”专刊每期发行13万册。
- 《振东视野》荣获2005年中国民营企业优秀报刊奖、2012年首届全国医药企业报刊奖。
- 在加大发行量的基础上，企业内刊推出电子版。
- 《振东中药材》在全国中药材企业中得到广泛关注。
- 《五和养生堂》全新推出改版。
- 《老百姓自行诊疗》风格力求创新。



一站两微两报

- 2016年，集团与各子公司网站内容更新，建设阳光网站。
- 公司微博、增设“学习资料经验分享”、“七嘴八舌”、“工作专题”等板块，公司微信公众号，同步对接公司网站，传播健康文化。
- 振东手机报每周一期，振东商学院微信报，每天一个栏目。



多层次论坛

振东在每月第三个周日举行“经理论坛”，每季度举行“中层论坛”，每年单数月的第二个周六举行“研究生论坛”，每年双数月的第二个周六举行“党员论坛”。



高管电话公开

李安平董事长的手机号向每个员工甚至其家人公开，振东高层领导每次接到员工的电话或短信，都会认真对待，对员工提出的问题尽可能给予满意的答复。

公司法定日（民主管理与开放沟通方面）

周期	时间	内容	组织部门	责任人	参加人
周	周六	周例会	各团队	经理	全员
	1日	考勤公示日	办公室	主任	全员
	25日	内刊出版日	文宣部	责编	各刊编委
月	28日	民主评议日	人事部	经理	全员
	第三周六	经理、员工论坛	人事部	坛主	全员
	季末第三周	人事测评周	人事部	总监	全员
季	季末周六	高管论坛	办公室	坛主	高管团队
	三月	民主生活会	工会	主席	全员
	七月第一周	评议上级周	文宣人事部	总监	全员
年	七月十八日	职代会日	工会	主席	会员代表
	十一月第二周	评议上级周	人事部	总监	全员

SCIENTIFIC EDUCATION

科学育人

员工职业成长机制

振东秉承“识德育知、用才聚贤”的人才理念，倡导“一个家庭、一支军队、一所学校”的人才培养观，致力于员工的职业成长，形成了系统的培训体系和机制，促进员工发现自我价值、发掘内在潜力、开拓发展空间。

振东充分利用内、外部优势资源，高层管理人员“走出去”，外派到名校进修学习；中层管理人员“请进来”，聘请国内知名管理咨询机构进行针对性管理培训；基层员工“自己培”，通过与名校联合办学、员工间开展“轮讲轮听”等方式，为全员提供职业成长平台。振东曾派多名高管外出至中欧商学院等高级院校进修，并与北京大学、清华大学、中国人民大学合办管理干部培训班，与中国人民大学合办 MBA 研修班，与北京中医药大学合办中药制药专业硕士研究生班等。此外，振东大力支持员工自我成长，参加国家认可的相关职称、技能考试，考试通过者振东全额承担其考试费用，培训已成为一种“福利”，激励员工进步，帮助员工成长。

员工培训聚焦

- 2007年 | 建立了现代化的多功能培训中心。
- 2009年 | 开始推行职职制。
- 2012年 | “振东商学院”和“振东制药研究生教育创新中心”挂牌成立。
- 2013年 | 在中国企业商学院院长论坛暨年度颁奖盛典上，振东商学院荣膺中国企业商学院唯一最佳成长奖。
- 2014年 | 获批设立博士后创新实践基地。
- 2015年 | 获批设立博士后科研工作站，先后聘用27名博士后和博士后，并带动起180多人的科研团队。
振东商学院被国家中医药管理局确定为“国家中医药特色技术传承人培养基地”，为全国唯一药企培训基地。为国家培养4期72人次。
振东商学院获农业部、教育部、共青团中央列为“国家青年创业计划”山西培训基地。
- 2016年 | 5月4日，振东商学院荣获“吕梁‘五四’红旗团委”称号。

经过多年摸索和实践，不断完善人才培训机制，逐步形成了以“振东商学院”整体运作为核心，以“一对一导师制”和“2+2”互助培训为两翼，三位一体的人才培训模式。

公司法定日(学习培训方面)

周期	时间	内容	组织部门	责任人	参加人
周	周一	每周一理日	企管部	经理	全员
	周三	全员学习日	各团队	经理	全员
	周四	每周一案日	企管部	经理	主管以上
	周六	每周一乐日	客服部	经理	全员
月	第一周六	经营培训日	人事部	总监	主管以上
	15日	表格规范日	企管部	经理	全员
	20日	差距日	各团队	经理	全员
季	季末第三周周三	考试日	人事部	总监	全员
	四月	PK月	企管部	经理	全员
	九月	突破月	企管部	经理	全员
年	正月初八至十五	大型培训会	人事部	总监	全员

培训投入

近三年,振东投入的员工培训费逐年递增,2016年,达852万元,人均接受培训时间超过150小时。

近三年培训投入情况

指标	2014年		2015年		2016年	
	绝对数	增幅%	绝对数	增幅%	绝对数	增幅%
员工培训总投入(万元)	604	23.4	729	20.7	852	16.9
人均培训时间(小时)	128	18	139.2	9	152.8	9
员工培训覆盖率(%)	100		100		100	

培训绩效

振东重视员工培训过程,更注重培训实效。培训结束后,通过即时考核、阶段性行为改变考查,以及工作能力、态度与业绩考核,结合员工素质、能力、性格等具体特点,按照振东内部岗位评定制度,分管理类、技术类、营销类等不同序列对所有员工进行岗位职级评级,引导并帮助员工选择合适的职业发展通道。

员工职业发展通道

类别	级别	范围	职称
管理类	经理	行政经理	各行政职能部门经理
		研发经理	研发部门经理
	生产经理	各车间主任	
文员	各职能部门员工		初级、中级、高级
技术类	技师	工程师、农艺师	初级、中级、高级
	技工	车间员工、网络信息人员	初级、中级、高级
		技术中心人员、中药材种植人员	
营销类	营销经理	各大区、省区、地区经理	初级、中级、高级
	学术代表	医药销售代表	初级、中级、高级

LITTLE CARE 细处关爱

温馨关怀

振东奉行“相识皆缘、相遇皆情、相处皆亲”的亲情理念,提倡与员工亲和相处、姐妹相称、兄弟相称,从物质上和精神上关怀员工。

设立“敬孝金”

振东每年拿出200万元设立“敬孝金”,按月按户寄发给全国学平代表的父母,从2012年1月起,扩大“敬孝金”的发放范围,凡与父母不在同一城市生活的员工,其父母每月均享受150元的敬孝金。2016年,振东每月平均有1252名员工的父母享受到敬孝金,敬孝金发放总额达225.36万元。

特写:张大爷的心声

58岁的张大爷是平遥县红岩乡关家堡一位种梨农,他的大儿子2008年加盟振东,一直在四川地区从事管理工作,从2008年2月到现在,张大爷每月都会收到振东发放的“敬孝金”。张大爷讲述第一次收到振东“敬孝金”的情景:“2008年1月30号,农历小年那天,我正往家赶,就看见一个邮递员来到我家门口叫我的名字,说我有我的汇款单,我并不知道不清楚,是啥会给我寄钱呀,儿子以前也给我寄钱,可每次都是银行电话告诉我,我拿到工资单,就冲那递钱来的那人,那递钱那汇单上的字,说这是振东的钱,叫啥‘敬孝金’,真就迷糊了,振东为啥给咱钱?下午我就拿着汇款单给儿子打了个电话,儿子才告诉我,原来这是振东公司呀!为在振东工作的女儿孝敬父母的钱,所以叫‘敬孝金’,当时,心里真的好温暖,好感动,人家这么大方公司,除了给员工发工资,还给咱们这些父母发钱,真是一举两得,后来,我每个月都会收到这么一份钱,有时候好难看到了,都羡慕,都夸我儿子进了一个好企业,真心企业也温暖的,为儿子能在振东工作‘感恩’回家,每次和儿子打电话,都让我好高兴,振东真好呀,感谢应该给人家好好工作,报答振东公司领导对我家父母的这份爱和信任。”

设立“员工医疗互助基金”

2015年初,为发挥员工医疗互助作用,帮助患大病的员工解决部分实际困难,进一步完善员工大病医疗保障机制,振东集团设立了“员工医疗互助基金”,并制定了《振东集团医疗互助基金管理办法(试行)》,凡入职半年年以上的集团正式员工,如本人因大病治疗年度累计个人自行医疗费用超过5000元者均可申请,根据基金积累情况,互助委员会正研究确定扩大救助范围至直属亲属,2015年共资助员工4人,支出总额8.1万元,2016年共资助员工10人,支出总额17.2万元,经过两年的运行,该基金已成为员工信赖的救助项目,切实帮助患大病的员工解决了资金困难,让员工及其家属重拾信心,少了后顾之忧。

重点帮扶

每个季度，振东工会都会对困难职工或家庭进行调查摸底，每逢重大节日和公司的“冬助日”，会对孕妇、哺乳期女员工等特殊人群和特殊困难员工进行慰问。每年年末，振东会为员工的父母发放保暖衣裤、保健品等，让员工及其家人感受到公司的关怀；对因病、灾害等造成家庭困难的职工及时进行救助。对困难职工子女上学进行跟踪帮扶，公司规定，只要是公司员工子女考上大学，不分贫富，一律奖励 3000 元。对家庭困难职工的子女，公司会一直资助至完成学业。2016 年，共奖励大学生子女 25 人，投入 7.5 万元；困难职工救助 39 人，投入 19.5 万元。

2017 年春节前，工会主席、副主席、工会办主任一行赴困难职工家庭慰问，给他们送去关怀与祝福。



情暖人心

每逢妇女节、母亲节、中秋节等重要节假日，李安平董事长都会提前亲自撰写祝福短信发送给所有员工；员工婚嫁和生日时都会收到公司的祝福短信和礼物，以及领导的诚挚问候；员工的亲人出丧，公司都会安排专人慰问。

2011 年，李安平董事长被中华全国工商业联合会、中华全国总工会授予全国“关爱员工优秀民营企业”称号。

多彩生活

为丰富员工的业余文化生活，实现工作与生活平衡，振东每年都会组织规模盛大的“阳光振东迎新联欢会”、元宵节“激情振东烟火篝火晚会”、三八特色活动、五一趣味赛、十一双庆活动、中秋篝火晚会等一系列丰富多彩的文体娱乐活动。



元宵节“激情振东烟火篝火晚会”



春节“阳光振东迎新联欢会”



春节“阳光振东迎新联欢会”



“三八”特色活动



“五一”趣味赛

“三八”特色活动



“五一”双庆活动

“十一”双庆活动

PHILANTHROPY & PUBLIC

健康惠民

抚危济困

DIFFICULTIES RELIEF SUPPORT

精准扶贫

TARGETED POVERTY ALLEVIATION

播种未来

FOR FUTURE GENERATIONS

DIFFICULTIES RELIEF SUPPORT

扶危济困

振东从成立至今,始终牢记“与民同富、与家同兴、与国同强”的价值观,在求精做强企业的同时,不断发展慈善公益事业,反哺家乡,回馈社会。始于企业成立之日,经过二十多年的不断完善充实,振东的公益慈善事业已发展为与企业业务发展同步提升的社会责任体系,以超大力度、深入持久的鲜明特色成为了振东的标志。

成立二十多年来,振东用于社会公益事业投入累计近3亿元,受助人已达上万人。2016年,振东的社会捐赠达2872.25万元。

3亿

社会公益事业

1万

受助人

2872.25万

2016年社会捐款数额

扶贫济困日

每年八月最后一周周日是针对贫困学生的“扶贫济困日”,至今已举办18届。其中,对贫困大学生的资助范围由原来的长治县扩大到长治地区和太原、晋城、大同、晋中、运城等地区。

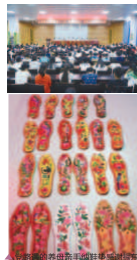
2016年第十八届“扶贫济困日”资助活动,共资助1711名(户)学生,其中2016年初次资助贫困硕士、博士研究生52名,大学生365名,历年再救助大学生1171名,资助贫困、特困户123户,共计发放救助金723.63万元。截至目前,振东已累计捐助贫困大、中、小学生过亿元,帮助一万多名学子圆了求学梦。



2016年扶贫济困日活动现场



▲ 资助学生杜康尧接受物资



▲ 2016年扶贫济困日捐赠鞋展

外媒视角



冬助日

每年冬至是振东针对孤儿、孤寡老人、残疾人 and 特困家庭高的“冬助日”至今已举办16届。

2016年“冬助日”活动,共救助孤儿383人,特困、特困 631户,孤寡老人、五保户及驻地70岁以上老人3072户,共计4086户,救助资金共计673.6万元。其中,主会场(含长治县、长子、屯留、城区、郊区、沁源、沁县、襄垣、潞城、武乡)救助2948户,救助资金482.3万元,平顺分会场(含平顺、黎城、壶关)救助困难户、孤儿1138户,救助资金191.3万元。

振东对孤儿的救助不仅仅是金钱救助,更把满足孤儿的心灵需要作为救助重点,定期探望、上门辅导。2016年,振东举行了孤儿“关爱之家”揭牌仪式,启动孤儿“关爱之家”智力帮扶工程,为8个县区的21个失爱儿童送去了心愿礼物,骨干员工与孤儿共结成295对父子,进行校外辅导,亲情帮扶。

孤儿“关爱之家”智力帮扶工程介绍：

一 成立一对一专家辅导小组

在集团管理人员一对一与孤儿结对子和日常帮扶活动的基础上，集团精心选拔 30 名硕、博高层次人才，组成校外辅导员团队，为孤儿进行日常学习专项辅导。

二 举办节假日课外兴趣辅导班

按救助区域和兴趣爱好对孤儿进行分类，利用节假日时间举办课外兴趣辅导班，促进孤儿全面发展。

三 举办寒暑假学习课程强化班

针对同一个区域、年纪、同一门课程相对薄弱的孤儿，利用寒暑假时间举办专题课程强化班，补短板，促学习。



敬老日

腊月二十三是我们企业的法定“敬老日”，始于企业成立的当年。从1993年起，每年这一天，晋东都会为家乡驻地村庄60岁以上老人1100余户送上大米、白面、保暖衣物等生活必需品。目前，累计发放物品价值达一千多万元。2016年，共资助2972人，资助金额超过76万元。从2016年起，晋东还将在此节日当天启动“关爱行动”，为身体残疾的困难老人提供一对一志愿者帮扶。



中华仁爱天使基金

2006年起，晋东面向全国发起由公司、业务员和医生三方出资组成的以“助残残”为主题的“仁爱天使”活动，并在北京成立了“中华仁爱天使基金会”，对特困患者进行资助。10年来，晋东已捐资2100余万元，救助全国贫困患者4500余人。

2016年，在“扶贫济困日”资助活动现场，晋东从高管到员工为“仁爱天使基金”进行了捐款，现场共捐款68万余元。从2013年起，受到资助的贫困学生开始把自己就业后的第一个月工资捐给“山西晋东仁爱天使基金会”。2016年，又有158人通过基金会账户捐款。截至目前，捐赠人数总计已达420人，捐赠资金26万余元。

特写 仁爱天使

2016年11月18日，振东营销中心将筹集到的11万元仁爱天使基金送到了振东连续三年资助的急性髓系白血病患者大学生常丹慧手中。



2016年11月21日，振东集团李安平总裁专程到北京航天中心医院看望她，又带来了振东北京药物研究院筹集的5万余元仁爱天使基金，给她送去温暖。2017年春节前，常丹慧的弟弟常泽超写信给李安平总裁告知手术已经顺利完成，姐姐正在康复中。



链接 员工反馈

老师好，我记得您一直讲，您做慈善追求的是自己内心的开心，就是觉得帮助了别人自己心情愉悦。您的这句话我真切感受到了！

昨天河南开了总结表彰会，经管会讨论计划表彰会后要做个公益，表彰会上我们奖励了最优秀的代表2000元现金，结果他现场就把奖金捐出来做了公益基金，紧接着大家都踊跃捐款近万元。我们就把这些捐款分为两部分，一部分买了米油，和客户一起去过曾经捐助过的10名“仁爱天使”捐助者家庭进行了年前慰问，没想到的是，客户去了患者家里后，现场给患者捐款，真正实现您倡导的仁爱天使的意义；第二部分我们买了书包文具铅笔和露露口罩，捐给了阳阳一所小学，这所小学有我们一个员工在这做过支教，学校多数都是留守和贫困儿童。……老师，振东员工爱心已经成为一种习惯，这种习惯就是振东文化的最高境界……公益慈善只有开始，没有结束，我要快速地在您的指导下成长！

——振东青浦

TARGETED POVERTY ALLEVIATION

精准扶贫

振东公益慈善事业

振东的公益慈善事业，始于慈善捐助，却在社会价值实现导向下，逐渐由“授人以鱼”向着既“授人以鱼”，更要“授人以渔”的更具社会绩效的战略社会责任方向发展。

从积极参与中国民营企业扶贫开发计划项目“光彩事业”开始，振东逐渐实现了从“资金帮扶”到“产业扶贫”，由“输血”到“造血”，由捐助弱势群体到依靠产业带动农民增收的“政府引导+企业技术服务和投资+合作社组织管理+农户操作”的扶贫新模式。

振东设有“扶贫纾困委员会”，下设“扶贫办公室”，聚焦产业，精准扶贫。

2003年，振东进入了中药材开发领域，锁定了山西进入国家大宗中药材目录品种，在平遥、武乡、沁县等地开始建设中药材种植基地。2013年，振东投资5.16亿在平遥县实施中药材种植基地项目，致力打造50万亩中药材 GAP 种植基地。2015年9月，“平遥50万亩中药材种植加工基地项目”正式建成并顺利运营，项目投产达效后，年产值可达20亿元，年创利达2.3亿元，可直接安排就业600余人，安排种植农民就业8000余人。此项目的成功，带动了平遥这个国家级贫困县整体脱贫。目前，振东还在山西武乡、沁县、浑源、吕梁等地建立了中药材种植基地，并将基地扩展到了新疆、贵州、山东、江西等地，惠及10万多农户。

2016年3月，振东积极响应山西省委、省政府脱贫攻坚的号召，率先实施“精准扶贫、精准脱贫”工作，由公司中层以上管理人员担任包村责任人，深入平遥县贫困乡镇、村委以及包扶对象的家中和田间地头，进行精准帮扶、调研对接，制定了“一户一策，精准到户”帮扶措施。目前，已对平遥县12个乡镇、78个贫困村、6490户贫困户、贫困人口17000多人进行了对接帮扶。

在中药材价格上，公司承受着大量收购后可变滞销的巨大风险，将连翘收购价格从之前的3-4元/斤提高到了2015年的8元/斤。这次提升，使农民合计增收约1.4亿元，药农每户收入3万元以上的达到了60户左右，仅平遥县，平均每人增收约1100元。

此外，针对中药材种植对气候、环境的要求以及与周边省份之间的产新竞争可能导致的药材质量问题，振东加入了环太行山连翘产业协同创新联盟，通过联盟定期会议协商和委员会决策，确定联盟内不同地区连翘的不同产新时间和统一的收购价格。2016年6月18日召开的联盟大会，确定了联盟内各省的产新时间；河南为7月1日，陕西、山西运城和临汾、河北涉县为7月15日，山西晋城、长治为7月20日；并确定了联盟内统一的2016年育苗成熟鲜果10元/斤的产新价，以此确保选超品质，遏制抢青现象，保证企业与农户双赢，使精准扶贫到户到户更见实效。



特写

中药材种植成果丰硕

攻克了苦参由野生变为家种的科技难题，开创了苦参规范化种植的先河

苦参规范化种植基地通过了国家GAP认证

建立的全国苦参种质资源圃，是世界唯一的苦参野生资源宝库

苦参种植及加工技术获得国家发明专利

苦参规范化种植研究通过了山西省科技成果鉴定

被山西省农业厅确定为“山西省现代农业产业技术中药材综合试验站”

通过国家药品监督管理局GMP认证

获得国家科技部“中药现代化科技产业基地建设优秀单位”荣誉称号



振东平院中药材开发公司



压箱花开



平院苦参种植基地



链接

精准扶贫 精准脱贫

2016年3月，振东积极响应山西省委、省政府脱贫攻坚的号召，率先实施“精准扶贫、精准脱贫”工作。

首先，包村到户，责任到人

根据职务高低和贫困村的贫困程度确定包村负责人，老总包片、中层包村、员工包户，职务越高承包的贫困村贫困程度越深。

其次，精准帮扶、调研对接

包村责任人必须带领自己的团队，挨家挨户进行全面细致的调研，详细记录并存入数据库。

最后，精准到户，分类施策

01 有的村民缺乏组织意识，散、乱，差现象严重。因此振东帮助村民建立经济合作社，促进农户之间互助合作，实现增收。

02 有的村民因文化、技术差在外打工失败后返乡致贫。因此，振东鼓励他们成为脱贫致富骨干，带头组织周围村民成立小型互助组，公司给予适当补贴。

03 有的村民年龄大、劳动能力弱。因此，振东设计并添置了除草机等轻型易操作的机械设备，降低了体力劳动强度。

04 有的村民因残致贫。因此，振东组织员工进行调研，并向村民意愿，随后提供适和发展的方案。

05 有的村民生活习惯懒散，脱贫意识薄弱。因此，振东根据平顺荒山荒坡多的实际情况，帮助村民投资种植易管理、利生态、长收益的野生中药材品种，不需要付出太多的精力打理，只需要采收就可获益。

只有做到精准，才能实现真正意义上的扶贫。





链接 在奉献中体现人生价值

——记振东中药材公司技术部经理王玉龙

振东中药材公司技术部经理王玉龙，2008年硕士毕业，兢兢业业地奋战在中药材产业链上。7年来，他近处跑遍了长治、临汾、运城、吕梁、阳泉、大同等省内各市，远则贵州安顺、新疆裕民县也留下了他的足迹。经他筹划并着手实施的苦参、黄芩、柴胡等药材的规范化种植面积已经达到万亩，并在贵州安顺县、新疆裕民县分别建立了白土苓规范化野生抚育基地和红花规范化种植基地。

有人问道：你一个硕士毕业生，怎么甘心每天跑到田间地头，和一群农民面朝黄土背朝天的跟土坷垃打交道？王玉龙淡淡地笑答：人的价值可以体现在多方面，我地得心系农民，为农民服务，为农民造福，为中药材的产业源头发展贡献一份力量，对我而言，才能体现我的价值，才是最有意义的！



平顺县产业扶贫流程图





外媒视角

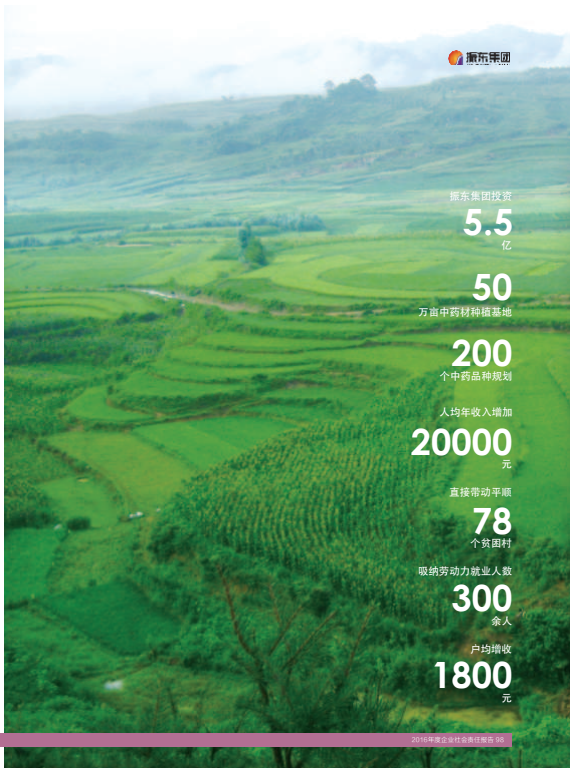
振东集团，助力平顺打造中药材强县

2013年振东集团投资5.5亿元在平顺开始实施中药材种植基地项目，欲打造50万亩中药材种植基地，200个中药品种规划。目前，已完成37万亩。

2015年，由山西振东制药股份有限公司牵头，联合石家庄以岭药业、北京康仁堂、中国科学院中药资源中心、山西大学、陕西中医学院6家单位协作申报的国家工信部“中药材扶持项目——10万亩连翘野生抚育及产地加工一体化基地建设项目”落户平顺，促进平顺连翘产业的健康可持续发展。

2015年，振东集团厂区生产车间、仓库共62500平方米全部建成并投入使用，振东集团50万亩中药材项目已直接带动平顺78个贫困村，8300户农户，户均增收1800元；厂区直接吸纳劳动力就业人数300余人，人均年收入增加20000元。

摘自《山西日报》2016年4月20日/王栋



振东集团投资

5.5
亿

50
万亩中药材种植基地

200
个中药品种规划

人均年收入增加

20000
元

直接带动平顺

78
个贫困村

吸纳劳动力就业人数

300
余人

户均增收

1800
元

FOR FUTURE GENERATIONS

播种未来

为尽快改变家乡贫穷落后面貌，公司先后投资350万元为家乡修建柏油马路、村中心主要街道，并对家乡大小街巷进行硬化、绿化、美化，改变了祖祖辈辈出门就是泥土路的历史；投资60万元解决东和村电网改造，使全村800余户3500余人受益；投资130万元为家乡打深井并完成了自来水安装工程，使千户农民解决了祖祖辈辈饮用苦水又苦又涩饮用表水的历史问题；投资310万元为家乡兴建了老年活动中心和养老院，投资200万元建起了乡卫生院。

公司积极支持家乡教育事业，投资兴建了现代化的“振东中学”，解决了东和乡700多名学子的上学问题。兴建了现代化的“振东希望小学”，并坚持对振东中学、振东希望小学模范教师和优秀学生的奖励和教学设施的改善。目前已累计捐赠图书、学习用品达60余万元。

为了进一步增进百籍在校大学生之间的相互交流与真情互动，将振东赋予他们的责任感传播开来、传递下去，2010年9月，公司正式组织了“鸿志百籍学子联谊会”，与公司员工结成523对。开展至今，已有超过1000名百籍学子感受到了“他乡遇故知”的感动和真情，同时也凝聚了助籍百籍大学生的团结互助精神，为更好地保障教育慈善工作的持续性起到了助推作用。



振东参与的部分协会 / 社会机构名单

长治市 慈善 总工会	晋城市 慈善 总工会	长治县 慈善 分会	襄垣县 慈善 分会	平顺县 慈善 分会	长子县 慈善 分会	屯留县 慈善 分会
壶关县 慈善 分会	黎城县 慈善 分会	武乡县 慈善 分会	沁县 慈善 分会	沁源县 慈善 分会	沁水县 慈善 分会	城区 慈善 分会
郊区 慈善 分会	潞城市 慈善 分会	左权县 慈善 分会	高平市 慈善 分会	阳城县 慈善 分会	陵川县 慈善 分会	...

公益慈善奖项与荣誉



ATTACHMENTS &

附表后□

关键绩效数据表
公司主要荣誉表
指标索引
意见反馈

KEY PERFORMANCE TABLE
CORPORATE HONORS
INDEX
FEEDBACK

KEY PERFORMANCE

TABLE

关键绩效数据表

关键绩效数据表

市场绩效指标	2016年	2015年	2014年	2013年
主营业务收入 (万元)	518041.31	483140.93	449604	424128
利润总额 (万元)	54665.42	39059.83	35441.12	37002.23
资产负债率 (%)	41.98	58.95	50.22	46.66
研发投入 (万元)	8738.06	6260.82	5551.01	5248.95
环境绩效指标	2016年	2015年	2014年	2013年
环保总投资 (万元)	300	220	240	160
单位产值能耗 (吨标准煤/万元)	0.0467	0.0483	0.0393	0.0395
单位产值水耗 (吨水/万元)	4.37	3.98	3.66	2.04
废气排放量 (吨)	So ₂ 3.98	So ₂ 7.33	So ₂ 35.03	So ₂ 17.51
	烟尘 1.41	烟尘 2.15	烟尘 19.1	烟尘 9.55
废水排放量 (万吨)	5.52	5.23	5.3	2.54
三废综合利用率 (%)	废渣100	废渣100	废渣100	废渣100
社会绩效指标	2016年	2015年	2014年	2013年
净利润 (万元)	34719.6	20445.97	18765.49	18643.69
员工总人数 (人)	5437	4874	3951	3562
劳动合同签订率 (%)	100	100	100	100
社会保险覆盖率 (%)	100	100	100	100
工会覆盖率 (%)	100	100	100	100
女性管理者比例 (女:男)	64:143	62:141	60:139	57:133
残疾人雇佣率 (%)	0.46	0.42	0.41	0.38
员工体检覆盖率 (%)	100	100	100	100
职业病发生率 (%)	0	0	0	0
员工培训总投入 (万元)	604	729	604	498
员工培训覆盖率 (%)	100	100	100	100
人均培训时间 (天)	19.1	17.4	16	13.7
员工满意度 (%)	94.5	93	92.8	90
员工流失率 (%)	12.5	12.8	12.2	12.1
公益捐赠 (万元)	2872.25	2435	2137	1963

公司主要荣誉表

荣誉类别	获奖时间	荣誉称号	评奖机构
管理 类	2014.9	第二届“中华慈善突出贡献(单位)奖”	中华慈善总会
	2014.10	全国社会扶贫先进集体	国务院扶贫开发领导小组
	2013.12	2013年十大优秀晋商品牌	中国晋商俱乐部山西商人网/2013年(第五届)晋商年会组委会
	2013.10	中国专利优秀奖	中华人民共和国国家知识产权局
	2013.12	“岩舒(复方苦参注射液)”获得“放心药奖”	健康报社、大众健康杂志
	2014.5	2013年度中国新医药工业百强名列第73位	国家食品药品监督管理局/南方医药经济研究所/医药经济报
	2014.9	认定“岩舒”商标为驰名商标	国家工商总局商标局
	2014.12	国家技术创新示范企业	工业和信息化部
	2016.1	2015中国中药行业科技创新型竞争力企业	中国中药协会
	2016.7	中国医药工业最具成长力企业	中国医药工业信息中心
市场 绩效 类	2016.7	2015年度中国医药工业百强企业	2016年第33届全国医药工业信息年会
	2016.9	2016中国药品研发品牌实力50强	中国医药研发创新峰会组委会
	2016.9	2016中国药品研发综合实力100强	中国医药研发创新峰会组委会
	2016.11	最具科技创新力中药企业	国家中药现代化(上海)创新中心 中国医药工业信息中心
	2014.12	李安平被授予2014年十大品牌山西年度人物	品牌山西年度人物评选活动组委会
	2015.12	2015年山西省制造业100强企业	山西省企业联合会、 山西省企业家协会
	2016.1	李安平荣获2015年度科技创新领军人物	山西科技新闻出版传媒集团
	2016.7	2015年度山西晋功企业	山西省企业联合会、 山西省企业家协会
	2015.3	苦参优质高产栽培技术研究与应用科学技术奖	长治市人民政府
	社会 绩效 类	2013.12	李安平荣获2013年百名优秀晋商人物
2013.12		光彩事业奖	山西省光彩事业促进会
2013.12		2013年度资助贫困大学生入学工作先进单位	长治市教育局
2014.2		2012—2013年度上缴 税收突出贡献奖	中共长治县委、长治市人民政府

GRI (4)

INDEX

GRI (4) 指标索引

战略与分析

编号	指标内容	报告中的 系统类别
战略与分析		
G4-1	a. 机构最高决策者（如CEO、董事长或相当的高级职位）就可持续发展与机构的相关性及机构可持续发展战略的声明。	P1-P2 P15-P17
G4-2	a. 描述主要的影响、风险和机遇。	P1-P2
机构概况		
G4-3	a. 机构名称	P3
G4-4	a. 主要品牌、产品和服务。	P3-P7
G4-5	a. 机构总部的位置。	P3
G4-6	a. 机构在多少个国家运营，在哪些国家有主要业务，或哪些国家与报告所述的可持续发展主题特别相关。	P2 P12
G4-7	a. 所有权的性质及法律形式。	P3-P9
G4-8	a. 机构所服务的市场（包括地区细分、所服务的行业、客户/受益者的类型）。	P21-P24
G4-9	a. 机构规模，包括：员工人数、运营地点数量、净销售额（私营机构适用）或净收入（公共机构适用）、按债券和权益证券的总市值（私营机构适用）、所提供的产品或服务数量。	P3-P6
G4-10	a. 按雇佣合同和性别划分的员工总人数。 b. 按雇佣类型和性别划分的固定员工总人数。 c. 按正式员工、非正式员工和性别划分的员工总数。 d. 按地区和性别划分的员工总数。 e. 机构的工作是否有很大一部分由法律上认定为自雇的人员承担，或由非员工及非正式员工的个人（包括承包商员工及非正式员工）承担。 f. 雇佣人数的重大变化（如旅游或农业雇佣人数的季节性变动）。	P3-P6 P73-74
G4-11	a. 集体谈判协议覆盖的员工总数百分比。	P73-P74
G4-12	a. 描述机构的供应链情况。	P46-P51
G4-13	a. 报告期内，机构规模、架构、所有权或供应链的重要变化，包括：运营地点或业务转变，包括工厂的关闭、关闭和扩充，股本架构的改变，其他资本的构成，保有关业务变更（私营机构适用）、供应商所在地、供应链结构、与供应商关系（包括甄选和终止）的改变。	无此类事件
G4-14	a. 机构是否及如何按监管方针及原则行事。	P18-P20
G4-15	a. 机构参与或支持的外界发起的经济、环境、社会公益、原则或其他倡议。	P5 P24
G4-16	a. 机构加入的协会（如行业协会）和国家或国际性倡议机构，并且：在治理机构占有关位、参与项目或委员会、除定期缴纳的会费外，提供大额资助或成员资格具有战略意义。	P24 P51 P54 P59

确定的实质性方面和边界		
G4-17	a. 列出机构的合并财务报表或同等文件中包括的所有实体。 b. 说明在合并财务报表或同等文件包括的任何实体中，是否有未纳入可持续发展报告的实体。	无此类事件
G4-18	a. 说明界定报告内容和方面边界的过程。 b. 说明机构如何应用“界定报告内容的报告原则”。	报告说明类
G4-19	a. 列出在界定报告内容的过程中确定的所有实质性方面。	报告说明类
G4-20	a. 对于每个实质性方面，说明机构方面的边界。	报告说明类
G4-21	a. 对于每个实质性方面，说明机构范围外方面的边界。	报告说明类
G4-22	a. 说明重订前期报告所载信息的影响，以及重订的原因。	报告说明类
G4-23	a. 说明范围、方面边界与此前报告期间的重大变动。	报告说明类
利益相关方参与		
G4-24	a. 机构的利益相关方列表。	P21-P24
G4-25	a. 就所选定的利益相关方，说明识别和选择的根据。	P21
G4-26	a. 利益相关方参与的方法，包括按不同的利益相关方类型及组别的参与频率，并指明是否有任何参与是专为编制报告而进行。	P22-P24
G4-27	a. 利益相关方参与的过程中提出的关键主题及顾虑，以及机构回应的方式，包括以报告回应，说明提出了每个关键主题及顾虑的利益相关方组别。	P22-P24
报告概况		
G4-28	a. 所提供信息的报告期（如财务年度或日历年度）。	报告说明类
G4-29	a. 上一份报告的日期（如有）。	报告说明类
G4-30	a. 报告周期（如每年一次、两年一次）。	报告说明类
G4-31	a. 关于报告或报告内容的管辖人。	报告说明类
G4-32	a. 说明机构选择的“符合”方案（核心或全面）。 b. 说明针对所选方案的GRI内容索引（见下表）。 c. 如报告经过外部鉴证，引述外部鉴证报告。GRI建议进行外部鉴证，但并非成为“符合”本指南的要求。	报告说明类
G4-33	a. 机构为报告寻求外部鉴证的政策和目前的做法。 b. 如未在可持续发展报告附带的鉴证报告中列出，则需说明已提供的任何外部鉴证的范围及根据。 c. 说明报告机构与鉴证服务方之间的关系。 d. 说明最高治理机构或高级管理人员是否参与为可持续发展报告寻求鉴证。	报告说明类

战略与分析

治理		
G4-34	a. 机构的治理架构, 包括最高治理机构下的各个委员会, 说明负责经济、环境、社会影响决策的委员会。	P9-P10
G4-35	a. 说明从最高治理机构授权高级管理人员和其他员工管理经济、环境和社会议题的过程。	P9-P10 P18-P20
G4-36	a. 机构是否任命了行政层级的高管负责经济、环境和社会议题, 他们是否直接向最高治理机构汇报。	P9-P10 P18
G4-37	a. 说明相关方和最高治理机构就经济、环境和社会议题磋商的过程。如果授权磋商, 说明授权的对象和向最高治理机构的反馈过程。	P22-P24
G4-38	a. 按以下分类, 说明最高治理机构及其委员会的组成: <ul style="list-style-type: none"> • 执行成员或非执行成员 • 独立成员 • 治理机构的任期 • 治理机构各成员的其他重要职位和责任的性质及责任的性质 • 性别 • 未被充分代表的社会群体成员 • 与经济、环境、社会影响有关的专业能力 • 利益相关方代表 	未公布
G4-39	a. 最高治理机构的主席是否兼任行政职位 (如有, 说明其在机构管理层中的职能及如此安排的原因)。	P10
G4-40	a. 最高治理机构及其委员会的提名和甄选过程, 及用于提名和甄选最高治理机构成员的条件, 包括: <ul style="list-style-type: none"> • 是否以及如何考虑了多样性 • 是否以及如何考虑了独立性 • 是否以及如何考虑了经济、环境和社会事务相关的专长和经验 • 是否以及如何考虑利益相关方 (包括股东) 参与 	未公布
G4-41	a. 最高治理机构确保避免和控制利益冲突的程序, 是否向利益相关方披露利益冲突, 至少应包括: <ul style="list-style-type: none"> • 董事会成员交叉任职 • 与供应商或其他利益相关方交叉持股 • 存在控股股东或关联方披露 	未公布
G4-42	a. 在制定、批准、更新与经济、环境、社会影响有关的宗旨、价值观或使命、战略、政策与目标方面, 最高治理机构和高级管理人员的角色。	P10
G4-43	a. 为加强最高治理机构对于经济、环境和社会主题之集体认识而采取的措施。	P18-P20
G4-44	a. 评估最高治理机构管理经济、环境和社会议题绩效的流程。此等评估是否独立进行, 频率如何, 此等评估是否自我评估。 b. 对于最高治理机构管理经济、环境和社会议题的绩效评估的应对措施, 至少应包括在成员组成和组织管理方面的改变。	P10 P18-P20

G4-45	a. 在识别和管理经济、环境和社会的影响、风险和机遇方面, 最高治理机构的角色。包括最高治理机构在实施尽职调查方面的角色。 b. 是否使用利益相关方咨询, 以支持最高治理机构对经济、环境和社会的影响、风险和机遇的识别和管理。	P15-P17
G4-46	a. 在评估有关经济、环境和社会议题的风险管理流程的效果方面, 最高治理机构的角色。	P9-P10
G4-47	a. 最高治理机构评估经济、环境和社会的影响、风险和机遇的频率。	P19-P20
G4-48	a. 正式审阅和批准机构可持续发展报告并确保已涵盖所有实质性方面的最高委员会或职位。	P10
G4-49	a. 说明与最高治理机构沟通重要关切问题的流程。	P9-P10
G4-50	a. 说明向最高治理机构沟通的重要关切问题的性质和总数, 以及采取的处理和解决机制。	暂未设计
G4-51	a. 按以下类型, 说明最高治理机构和高级管理人员的薪酬政策: <ul style="list-style-type: none"> • 固定工资和浮动工资: <ul style="list-style-type: none"> - 绩效工资 - 股权激励 - 奖金 - 递延或已兑现的股份 • 签约奖金或招募奖励金 • 离职金 • 薪酬追回 • 退休福利, 包括最高治理机构、高级管理人员和所有其他员工的福利计划和缴费率的差异 b. 说明薪酬政策中的绩效标准如何与最高治理机构和高级管理人员的经济、环境和社会目标相联系。	未公布
G4-52	a. 说明决定薪酬的过程。说明是否有薪酬顾问参与薪酬的决定, 他们是否独立于管理层。说明薪酬顾问与机构之间是否存在任何其他关系。	未公布
G4-53	a. 说明如何征询并考虑利益相关方对于薪酬的意见, 包括对薪酬政策和提案投票的结果, 如适用。	不适用
G4-54	a. 说明如何征询并考虑利益相关方对于薪酬的意见, 包括对薪酬政策和提案投票的结果, 如适用。	暂未设计
G4-55	a. 在机构具有重要业务运营的每个国家, 薪酬最高个人的年度总收入与机构在该国其他所有员工 (不包括薪酬最高的个人) 平均年度总收入的比率。	暂未设计
商业伦理与诚信		
G4-56	a. 说明机构的价值、原则、标准和行为规范, 如行为准则和道德准则。	P8, P25 P40-P41
G4-57	a. 寻求道德与合法行为建议的内外部机制, 以及机构诚信有关的事务, 如帮助热线或建议热线。	P25, P37 P39
G4-58	a. 举报不道德或非法行为的内外部机制, 以及机构诚信有关的事务, 如通过直线管理者逐级上报、举报机制或热线。	P25 P40-P41

类别：经济		
方面：经济绩效		
G4-EC1	机构产生和分配的直接经济价值	P43, P48
G4-EC2	气候变化对机构活动产生的财务影响及其风险、机遇	无此类问题
G4-EC3	机构固定收益养老金所需资金的覆盖程度	P74
G4-EC4	政府给予的财务补贴	无此类问题
方面：市场表现		
G4-EC5	不同性别的工资起薪水平与机构重要运营地点当地的最低工资水平的比率	暂未统计
G4-EC6	机构在重要运营地点聘用的当地高层管理人员所占比例	暂未统计
方面：间接经济影响		
G4-EC7	开展基础设施投资与支持性服务的情况及其影响	P45, P48
G4-EC8	重要间接经济影响，包括影响的程度	P33, P45-P48, P54
方面：采购行为		
G4-EC9	在重要运营地点，向当地供应商采购支出的比例	P38
类别：环境		
方面：物料		
G4-EN1	所用物料的重量或体积	P54
G4-EN2	采用经循环再造物料的百分比	P57, P73
方面：能源		
G4-EN3	机构内部的能源消耗量	P59-P61
G4-EN4	机构外部的能源消耗量	暂未统计
G4-EN5	能源强度	P59-P61
G4-EN6	减少的能源消耗量	P59, P73
G4-EN7	产品和服务所需能源的降低	P57
方面：水		
G4-EN8	按源头说明的总耗水量	P61
G4-EN9	因取水而受重大影响的水源	无此类事件
G4-EN10	循环及再利用水的百分比及总量	P61
方面：生物多样性		
G4-EN11	机构在环境保护区或其他具有重要生物多样性价值的地区或其毗邻地区，拥有、租赁或管理的运营点	P69
G4-EN12	机构的活动、产品及服务在生物多样性方面，对保护区或其他具有重要生物多样性价值的地区的重大影响	P69
G4-EN13	受保护或经修复的栖息地	无此类事件
G4-EN14	按濒危风险水平，说明栖息地受机构运营影响的列入国际自然保护联盟(IUCN)红色名录及国家保护名册的物种总数	无此类事件

方面：温室气体排放		
G4-EN15	直接温室气体排放量（范畴一）	P62, P64
G4-EN16	能源间接温室气体排放量（范畴二）	P62, P64
G4-EN17	其他间接温室气体排放量（范畴三）	P62, P64
G4-EN18	温室气体排放强度	P62, P64
G4-EN19	减少的温室气体排放量	P62, P64
G4-EN20	臭氧消耗物质(ODS)的排放	P62, P64
G4-EN21	氟氯化物、硅氧化物和其他主要气体的排放量	P62, P64
方面：污水和废弃物		
G4-EN22	按水质及排放目的地分类的污水排放总量	P61
G4-EN23	按类别及处理方法分类的废弃物总重量	P61, P63, P65, P66
G4-EN24	严重泄漏的总次数及总量	无此类事件
G4-EN25	按照《巴黎公约》附录I、II、III、VII的条款视为有害废物经运输、输入、输出或处理的重量，以及运往境外的废弃物中有有害废物的百分比	暂未统计
G4-EN26	受机构污水及其他（地表）径流排放严重影响的水体及相关栖息地的位置、面积、保护状态及生物多样性价值	暂未统计
方面：产品和服务		
G4-EN27	降低产品和服务环境影响的程度	P34, P68-P70
G4-EN28	按类别说明，回收率产品及其包装物料的百分比	暂未统计
方面：合规		
G4-EN29	违反环境法律法规被处以重大罚款的金额，以及所受非经济处罚的次数	无此类事件
方面：交通运输		
G4-EN30	为机构运营而运输产品、其他货物及物料以及员工交通所产生的重大环境影响	无此类事件
方面：整体情况		
G4-EN31	按类别说明总环保支出及投资	未公布
方面：供应商环境评估		
G4-EN32	使用环境标准筛选的新供应商的比例	暂未统计
G4-EN33	供应链对环境重大实际和潜在负面影响，以及采取的措施	无此类事件
方面：环境问题申诉机制		
G4-EN34	经由正式申诉机制提交、处理和解决的环境影响申诉的数量	无此类事件

类别：社会		
方面：雇佣		
G4-LA1	a. 报告期内，按年龄组别、性别及地区划分的新进员工总数及比例。 b. 报告期内，按年龄组别、性别及地区划分的离职员工总数及比例	P74
G4-LA2	a. 按重要运营地点划分，不提供给临时或兼职员工，只提供给全职员工的标准福利。 b. 说明“重要运营地点”的定义。	P74
G4-LA3	a. 按性别划分，说明有权享有产假/产假的员工总数。 b. 按性别划分，说明实际使用产假/产假的员工总数。 c. 按性别划分，说明休完产假/产假后回到工作岗位的员工人数。 d. 按性别划分，说明休完产假/产假后回到工作岗位十二个月仍在的员工人数。 e. 按性别划分，说明休完产假后回到工作岗位和保留工作的员工比例。	P74
方面：劳资关系		
G4-LA4	a. 说明在实施可能严重影响员工的重大运营变化之前，通常提前通知员工及其代表的最短周期。 b. 对签署集体协商协议的机构，说明集体协议中是否规定有磋商和谈判的提前通知和相关条款。	P76
方面：职业健康与安全		
G4-LA5	a. 说明每个正式劳资健康与安全委员会在机构内通常运作的层级。 b. 说明在正式劳资健康与安全委员会中劳方代表的比重。	暂未统计
G4-LA6	a. 按以下类别，说明劳动力总数（即正式员工加上非正式员工）中，工伤的类别、工伤率（IR）、职业病发生率（ODR）、误工率（LDR）、出勤率（AR）和因公死亡事故数。 — 地区 — 性别 b. 按以下类别，说明机构对工作环境总体安全负有责任的现场外包商中，工伤率（IR）、职业病发生率（ODR）、误工率（LDR）、出勤率（AR）和因公死亡事故数。 — 地区 — 性别 c. 说明有关事故统计记录和报告的制度体系。	P4 P74-P75
G4-LA7	a. 说明是否有工人从事某些具有职业病高风险或高职业病风险的职业活动。	P75
G4-LA8	a. 说明与工会达成的正式协议（当地或全球的）中是否包含健康与安全条款。 b. 如果包含，说明这些协议中包含哪些健康与安全议题，及议题所占的比例	暂未统计
方面：培训与教育		
G4-LA9	a. 报告期内，机构员工接受培训的平均小时数，按以下划分： — 性别 — 员工类别 b. 为提高员工技能而实施的计划所提供的协助的类型和范围。 c. 为提高员工的持续职业能力，因退休或离职造成职业生涯终止的管理能力，向员工提供的过度期协助计划。	P81
G4-LA10	a. 为高级管理人员而实施的计划所提供的协助的类型和范围。 b. 为高级管理人员的持续职业能力，因退休或离职造成职业生涯终止的管理能力，向员工提供的过度期协助计划。	P32 P78-B1
G4-LA11	a. 在报告期内，按性别和员工类别划分，接受定期绩效及职业发展考评的员工百分比。	P81

方面：多元化与机会平等		
G4-LA12	a. 根据以下多元化指标，说明治理机构成员的各项百分比： — 性别 — 年龄组别：30岁以下；30-50岁；50岁以上。 — 少数族裔 — 其他相关的多元化指标 b. 根据以下多元化指标，说明各类员工的各项百分比： — 性别 — 年龄组别：30岁以下；30-50岁；50岁以上。 — 少数族裔 — 其他相关的多元化指标	P73
方面：男女薪酬		
G4-LA13	a. 按员工类别和重要运营地点划分，男女基本薪金和报酬比率。 b. 说明“重要运营地点”的定义。	P74
方面：供应商劳工实践评估		
G4-LA14	a. 说明使用劳工实践标准筛选的新供应商的比例。 b. 说明接受劳工实践影响评估的供应商的数量。 c. 说明已确认的对劳工实践具有重大实际和潜在负面影响的供应商的数量。 d. 在已被确认为对劳工实践具有重大实际和潜在负面影响的供应商中，有多大比例的供应商经评估后，被认为负面影响有所改善。 e. 在已被确认为对劳工实践具有重大实际和潜在负面影响的供应商中，有多大比例的供应商经评估后，被终止合作关系，以及相应的原因。	P36
G4-LA15	a. 说明使用劳工实践标准筛选的新供应商的比例。 b. 说明接受劳工实践影响评估的供应商的数量。 c. 说明已确认的对劳工实践具有重大实际和潜在负面影响的供应商的数量。 d. 在已被确认为对劳工实践具有重大实际和潜在负面影响的供应商中，有多大比例的供应商经评估后，被认为负面影响有所改善。 e. 在已被确认为对劳工实践具有重大实际和潜在负面影响的供应商中，有多大比例的供应商经评估后，被终止合作关系，以及相应的原因。	P36
方面：劳工问题申诉机制		
G4-LA16	a. 在报告期内，经由正式申诉机制提交的劳工问题申诉的总数。 b. 在确认的申诉中，说明： • 在报告期内得到处理的申诉数量 • 在报告期内得到解决的申诉数量 c. 本报告期之前提交的，在本报告期内解决的劳工问题申诉的总数。	P74
子类别：人权		
方面：投资		
G4-IR1	a. 说明含有人权条款或已进行人权审查的重要投资协议和合约的总数及百分比。 b. 说明机构对“重要投资协议”的定义。	暂未统计
G4-IR2	a. 说明报告期内，就经营相关的人权政策及程序，员工接受培训的总小时数。 b. 说明报告期内，就经营相关的人权政策及程序，受培训员工的百分比。	暂未统计
方面：非歧视		
G4-IR3	a. 说明报告期内歧视事件的总数。 b. 就以下各项，说明事件的状态和所采取的行动： — 事件已经机构审查 — 正实施纠正计划 — 纠正计划实施完毕，已透过常规内部管理审查流程复核结果 — 无需采取行动	无此类事件
方面：结社自由与集体谈判		
G4-IR4	a. 就以下情况，说明可能违反或严重危及员工结社自由或集体谈判的运营点和供应商： — 运营点（如，制造业工厂）和供应商类型 — 可能危及上述权利的运营点和供应商所在国家或地区 b. 说明在报告期内，机构为保障员工结社自由及集体谈判权而采取的措施。	无此类事件 P19 P76

方面: 童工		
G4-HR5	<p>a. 报告具有以下严重风险的运营点和供应商:</p> <ul style="list-style-type: none"> ● 使用童工 ● 使用未成年工从事危险工作 <p>b. 就以下情况, 说明具有严重使用童工风险的运营点和供应商:</p> <ul style="list-style-type: none"> ● 运营点(如, 制造业工厂)和供应商类型 ● 可能危及上述权利的运营点和供应商所在国家或地区 <p>c. 报告期内, 机构为有效。</p>	无此类事件
方面: 强迫与强制劳动		
G4-HR6	<p>a. 就以下情况, 说明具有严重强迫或强制劳动风险的运营点和供应商:</p> <ul style="list-style-type: none"> ● 运营点(如, 制造业工厂)和供应商类型 ● 可能危及上述权利的运营点和供应商所在国家或地区 <p>b. 报告期内, 机构为消除一切形式的强迫或强制劳动而采取的措施。</p>	无此类事件 P73
方面: 安保措施		
G4-HR7	<p>a. 说明接受机构正式人权政策或具体程序培训的安保人员比例, 以及在培训在安保工作中的应用</p> <p>b. 说明培训要求是否也适用于提供安保人员的第三方机构。</p>	暂未统计
方面: 原住民权利		
G4-HR8	<p>a. 说明在报告期内, 已确定的侵犯原住民权利的事件总数。</p> <p>b. 就以下各项, 说明事件的状态和采取的行动:</p> <ul style="list-style-type: none"> ● 事件已经机构审查 ● 正在实施纠正计划 ● 纠正计划实施完毕, 已通过常规内部管理审查流程复核结果 ● 无高采取行动 	无此类事件
方面: 评估		
G4-HR9	a. 按国家说明, 接受人权审查或人权影响评估的运营点的总数和百分比。	暂未统计
方面: 供应商人权评估		
G4-HR10	a. 说明使用人权标准筛选的新供应商的比例。	P34
G4-HR11	<p>a. 说明接受人权影响评估的供应商的数量。</p> <p>b. 说明确认为对人权具有重大实际和潜在负面影响的供应商的数量。</p> <p>c. 说明供应链中确认的对人权的重大实际和潜在负面影响。</p> <p>d. 说明认为对人权具有重大实际和潜在负面影响的供应商中, 有多大比例的供应商经评估后, 被认为负面影响有改善。</p> <p>e. 说明认为对人权具有重大实际和潜在负面影响的供应商中, 有多大比例的供应商经评估后, 被终止合作关系, 以及相应的原因。</p>	P36
方面: 人权问题申诉机制		
G4-HR12	<p>a. 在报告期间, 经由正式申诉机制提交的人权问题申诉的总数。</p> <p>b. 在确认的申诉中, 说明:</p> <ul style="list-style-type: none"> ● 在报告期内得到处理的申诉数量 ● 在报告期内得到解决的申诉数量 <p>c. 本报告期之前提交的, 在本报告期内解决的人权问题申诉总数。</p>	无此类事件

子类别: 社会		
方面: 当地社区		
G4-S01	<p>a. 说明实施了当地社区参与、影响评估、发展计划的运营点的比例, 包括使用:</p> <ul style="list-style-type: none"> ● 基于参与式过程的社会影响评估, 包括性别影响评估 ● 环境影响评估和具体监测 ● 公开披露的环境和社会影响评估的结果 ● 基于当地社区需求的当地社区发展计划 ● 基于利益相关方视角的利益相关方参与计划 ● 基础广泛的, 包括弱势群体在内的当地社区咨询委员会和程序 ● 处理有关影响的劳资联合委员会、职业健康和安全委员会和其他员工代表机构 ● 正式的当地社区申诉程序 	PF2, PF8 P34 P46 P48
G4-S02	<p>a. 说明对当地社区具有重大实际和潜在负面影响的运营点, 包括:</p> <ul style="list-style-type: none"> ● 运营点所在地 ● 运营点的重大实际和潜在负面影响 	无此类事件
方面: 反腐败		
G4-S03	<p>a. 已评估腐败风险的运营点的总数及百分比。</p> <p>b. 通过风险评估评估的重大腐败风险。</p>	P18 无此类事件
G4-S04	<p>a. 按地区说明, 在治理机构中, 已被传达机构反腐败政策和程序的成员总数和百分比。</p> <p>b. 按员工类型和地区说明, 已被机构传达反腐败政策和程序的员工的总数和百分比。</p> <p>c. 按业务伙伴类型和地区说明, 已被机构传达反腐败政策和程序的业务伙伴的总数和百分比。</p> <p>d. 按地区说明, 接受过反腐败培训的治理机构成员的总数和百分比。</p> <p>e. 按员工类型和地区说明, 接受过反腐败培训的员工的总数和百分比。</p>	P19
G4-S05	<p>a. 确认的腐败事件的总数和性质。</p> <p>b. 确认的员工因腐败被解雇或受到纪律处分的事件总数。</p> <p>c. 确认的因腐败违规行为而导致与业务伙伴的合同终止或未续签的事件总数。</p> <p>d. 报告期间内, 所有针对机构员工或工友行为的公开的法律案件及其结果。</p>	无此类事件
方面: 公共政策		
G4-S06	<p>a. 按国家和接受者/受益者划分, 机构直接和间接做出的财务及实物的政治性捐赠的总货币价值。</p> <p>b. 说明实物捐赠货币价值的估算方法, 如适用。</p>	P48 P67, P74
方面: 反竞争行为		
G4-S07	<p>a. 在报告期间, 未决或结案的与反竞争行为和违反反垄断法相关的法律诉讼(已认定报告机构为参与者)的总数。</p> <p>b. 说明已结案的法律诉讼的主要结果, 包括任何裁定或判决。</p>	无此类事件

方面：合规		
G4-SO8	<p>A.就以下各项，说明重大罚款和非经济处罚：</p> <ul style="list-style-type: none"> 重大罚款的总金额 非经济处罚的数量 由争议解决机制处理的案例数 <p>B.如机构未有任何违法或违规，简要陈述这一事实即可。</p> <p>C.说明遭受重大罚款和非经济处罚的背景。</p>	无此类事件

方面：供应商社会影响评估		
G4-SO9	A.说明使用社会影响标准筛选的新供应商的比例。	F36
G4-SO10	<p>A.说明接受社会影响评估的供应商的数量。</p> <p>B.说明确认为对社会具有重大实际和潜在负面影响的供应商的数量。</p> <p>C.说明供应链中确认的对社会的重大实际和潜在负面影响。</p> <p>D.确认为对社会具有重大实际和潜在负面影响的供应商中，有多大比例的供应商经评估后，被认为负面影响有所改善。</p> <p>E.确认为对社会具有重大实际和潜在负面影响的供应商中，有多大比例的供应商经评估后，被终止合作关系，以及相应的原因。</p>	F35-F36

方面：社会影响问题申诉机制		
G4-SO11	<p>A.在报告期间，经由正式申诉机制提交的社会影响申诉的总数。</p> <p>B.在确认的申诉中，说明：</p> <ul style="list-style-type: none"> 在报告期间得到处理的申诉数量 在报告期间得到解决的申诉数量 <p>C.本报告期之前提交的，在本报告期内解决的社会影响申诉总数。</p>	无此类事件

子类别：产品责任

方面：客户健康与安全		
G4-PR1	A.说明为改进现状而接受健康与安全影响评估的重要产品和服务类别的百分比。	F33
G4-PR2	<p>A.按以下类别，说明报告期内，机构违反有关产品和服务的健康与安全法规和自愿性准则的事件总数：</p> <ul style="list-style-type: none"> 导致罚款的违规事件 导致警告的违规事件 违反自愿性准则的事件 <p>B.如机构未违反任何法规和自愿性准则，简要陈述这一事实即可。</p>	F36

方面：产品及服务标识

G4-PR3	<p>A.说明机构有关产品和服务信息及标识的程序是否要求以下产品和服务信息：</p> <p>YES NO</p> <p>产品元件/成分的来源或服务的供应商</p> <p>产品内容物成分，特别是可能产生环境或社会影响的物质</p> <p>产品或服务的安全使用</p> <p>产品位置及其环境影响/社会影响</p> <p>其他（请说明）</p> <p>B.说明已进行合规评估的重要产品或服务类别的百分比。</p>	F38-F39
--------	--	---------

G4-PR4	<p>A.按以下类别，说明有关产品和服务的信息及标识违规的事件总数：</p> <ul style="list-style-type: none"> 导致罚款的违规事件 导致警告的违规事件 违反自愿性准则的事件 <p>B.如机构未违反任何法规和自愿性准则，简要陈述这一事实即可。</p>	无此类事件
G4-PR5	<p>A.说明报告期内，客户满意度调查（基于统计相关的样本规模）的结果或关键结论中的下述信息：</p> <ul style="list-style-type: none"> 机构整体 主要的产品/服务类别 重要运营地点 	F6 F40

方面：市场推广

G4-PR6	<p>A.说明机构是否存在以下情况：</p> <ul style="list-style-type: none"> 出售特定市场禁售的产品 出售利益相关方质疑或有争议的产品 <p>B.说明机构如何应对针对此类产品的问题或顾虑。</p>	F40
G4-PR7	<p>A.按以下类别，说明有关市场推广（包括广告、推销及赞助）的事件总数：</p> <ul style="list-style-type: none"> 导致罚款的违规事件 导致警告的违规事件 违反自愿性准则的事件 <p>B.如机构未违反任何法规和自愿性准则，简要陈述这一事实即可。</p>	F40

方面：客户隐私

G4-PR8	<p>A.按以下分类，说明与侵犯客户隐私权有关的经证实的投诉的总数：</p> <ul style="list-style-type: none"> 从外部个人或机构收到、经机构证实的投诉 来自监管机关的投诉 <p>B.说明经证实的信息泄露、失窃或遗失客户资料事件的总数。</p> <p>C.如机构无经证实的投诉，简要陈述这一事实即可。</p>	机构未经证实的投诉
--------	---	-----------

方面：合规

G4-PR9	<p>A.说明因违反提供及使用产品与服务的相关法律法规，被处以重大罚款的总金额。</p> <p>B.如机构未有任何违法或违规，简要陈述这一事实即可</p>	无此类事件
--------	---	-------

FEEDBACK

意见反馈

感谢您阅读山西振东健康产业集团有限公司企业社会责任报告，公司真诚希望您能够留下您对本报告以及由本报告所产生的对本公司的意见和建议，这将是我们持续改进的最好依据和最大动力。

意见反馈表

工作单位	职务	与本公司的关系
		<input type="checkbox"/> 股东 <input type="checkbox"/> 顾客 <input type="checkbox"/> 员工 <input type="checkbox"/> 伙伴 <input type="checkbox"/> 其它
您是否从本报告中获取了您需要的多数信息?		<input type="checkbox"/> 是 <input type="checkbox"/> 否

您希望了解的信息在本报告中欠缺的有哪些?

您认为本报告是否真实反映了公司的企业社会责任管理工作?	<input type="checkbox"/> 是 <input type="checkbox"/> 否
您认为本报告是否真实反映了公司履行市场责任的理念和行为?	<input type="checkbox"/> 是 <input type="checkbox"/> 否
您认为本报告是否真实反映了公司履行环境责任的理念和行为?	<input type="checkbox"/> 是 <input type="checkbox"/> 否
您认为本报告是否真实反映了公司履行社会责任的理念和行为?	<input type="checkbox"/> 是 <input type="checkbox"/> 否

您对本公司有何意见和建议?

您可以选择以下方式提供您的反馈建议:

通讯地址: 047100 山西长治振东科技园山西振东健康产业集团有限公司

联系电话: 0355-8096088

电子邮箱: zgs@zdt.com